



คู่มือการปฏิบัติงาน กลุ่มพัฒนาการศึกษา

สำนักงานศึกษาธิการภาค ๑๖
สำนักงานปลัดกระทรวงศึกษาธิการ

คำนำ

คู่มือการปฏิบัติงานกลุ่มพัฒนาการศึกษา สำนักงานศึกษาธิการภาค ๑๖ มีวัตถุประสงค์เพื่อใช้เป็นกรอบแนวทางในการปฏิบัติงานของหน่วยงาน ตามแผนปฏิบัติราชการประจำปี พ.ศ. ๒๕๖๔ ซึ่งเป็นการดำเนินงานภายใต้การบริหารงานระหว่างราชการส่วนกลางและส่วนภูมิภาคให้เกิดการบูรณาการในระดับพื้นที่ของหลายจังหวัด ส่งเสริม สนับสนุน และดำเนินการเกี่ยวกับการพัฒนาผู้เรียน ครู และบุคลากรทางการศึกษาระดับภาค รวมไปถึงการกำกับดูแล เร่งรัด นิเทศ ติดตามและประเมินผลการพัฒนางานวิชาการและการพัฒนาคุณภาพและมาตรฐานการศึกษาในพื้นที่รับผิดชอบ

สำนักงานศึกษาธิการภาค ๑๖ หวังเป็นอย่างยิ่งว่าคู่มือฉบับนี้จะเป็นส่วนช่วยให้การปฏิบัติงานประสบผลสำเร็จ บรรลุเป้าหมายที่กำหนด และขอขอบพระคุณคณะทำงานทุกท่านที่ทำให้คู่มือฉบับนี้สำเร็จลุล่วงไปได้ด้วยดี

กลุ่มพัฒนาการศึกษา
สำนักงานศึกษาธิการภาค ๑๖

สารบัญ

| | หน้า |
|--|------|
| คำนำ | |
| สารบัญ | |
| โครงการ Innovation For Thai Education (IFTE) นวัตกรรมการศึกษา เพื่อพัฒนาการศึกษา | ๑ |
| หลักการและเหตุผล | ๑ |
| วัตถุประสงค์ของโครงการ | ๒ |
| ประโยชน์ที่คาดว่าจะได้รับ | ๓ |
| ขั้นตอนการปฏิบัติงาน (workflow) | ๓ |
| แผนผังลำดับขั้นตอนการดำเนินงาน (Flowchart) | ๔ |
| โครงการขับเคลื่อนการพัฒนาการจัดการศึกษาปฐมวัยในระดับพื้นที่ของสำนักงานศึกษาธิการภาค ๑๖ | ๕ |
| หลักการและเหตุผล | ๕ |
| วัตถุประสงค์ของโครงการ | ๖ |
| ประโยชน์ที่คาดว่าจะได้รับ | ๗ |
| ขั้นตอนการปฏิบัติงาน (workflow) | ๗ |
| แผนผังลำดับขั้นตอนการดำเนินงาน (Flowchart) | ๘ |
| โครงการส่งเสริมเวทีและประชาคมเพื่อการจัดทำรูปแบบและการพัฒนาหลักสูตร | ๙ |
| ต่อเนื่องเชื่อมโยงการศึกษาขั้นพื้นฐานกับอาชีวศึกษาและอุดมศึกษา | |
| หลักการและเหตุผล | ๙ |
| วัตถุประสงค์ของโครงการ | ๑๐ |
| ประโยชน์ที่คาดว่าจะได้รับ | ๑๐ |
| ขั้นตอนการปฏิบัติงาน (workflow) | ๑๑ |
| แผนผังลำดับขั้นตอนการดำเนินงาน (Flowchart) | ๑๒ |
| โครงการขับเคลื่อนการดำเนินงานสวนพฤกษศาสตร์โรงเรียนในสมเด็จพระเทพรัตนราชสุดาฯ | ๑๓ |
| สยามบรมราชกุมารี ในพื้นที่รับผิดชอบของสำนักงานศึกษาธิการภาค ๑๖ | |
| หลักการและเหตุผล | ๑๓ |
| วัตถุประสงค์ของโครงการ | ๑๓ |
| ประโยชน์ที่คาดว่าจะได้รับ | ๑๔ |
| ขั้นตอนการปฏิบัติงาน (workflow) | ๑๔ |
| แผนผังลำดับขั้นตอนการดำเนินงาน (Flowchart) | ๑๔ |
| โครงการสร้างและส่งเสริมความเป็นพลเมืองดีตามรอยพระยุคลบาทด้านการศึกษาสู่การปฏิบัติ | ๑๕ |
| หลักการและเหตุผล | ๑๕ |
| วัตถุประสงค์ของโครงการ | ๑๕ |
| ประโยชน์ที่คาดว่าจะได้รับ | ๑๕ |
| ขั้นตอนการปฏิบัติงาน (workflow) | ๑๖ |
| แผนผังลำดับขั้นตอนการดำเนินงาน (Flowchart) | ๑๗ |

สารบัญ (ต่อ)

| | หน้า |
|--|-----------|
| โครงการฝึกอบรมลูกเสือ เนตรนารี จรจร สำนักงานศึกษาธิการภาค ๑๖ ประจำปีงบประมาณ พ.ศ. ๒๕๖๔ | ๑๘ |
| หลักการและเหตุผล | ๑๘ |
| วัตถุประสงค์ของโครงการ | ๑๘ |
| ประโยชน์ที่คาดว่าจะได้รับ | ๑๙ |
| ขั้นตอนการปฏิบัติงาน (workflow) | ๑๙ |
| แผนผังลำดับขั้นตอนการดำเนินงาน (Flowchart) | ๑๙ |
| โครงการทุนการศึกษาพระราชทาน ฯ ภายใต้ “มูลนิธิทุนการศึกษาพระราชทาน สมเด็จพระบรมโอรสาธิราช ฯ สยามมกุฎราชกุมาร (ม.ท.ศ.)” | ๒๐ |
| หลักการและเหตุผล | ๒๐ |
| วัตถุประสงค์ของโครงการ | ๒๐ |
| หลักเกณฑ์ กลไก และการคัดกรองผู้รับทุน ม.ท.ศ. | ๒๑ |
| ขั้นตอนการปฏิบัติงาน (workflow) | ๒๑ |
| แผนผังลำดับขั้นตอนการดำเนินงาน (Flowchart) | ๒๒ |
| ประเมินสถานศึกษาแบบอย่างการจัดกิจกรรมการเรียนรู้และการบริหารจัดการตามหลักปรัชญาของเศรษฐกิจพอเพียง (สถานศึกษาพอเพียง) | ๒๓ |
| หลักการและเหตุผล | ๒๓ |
| ขั้นตอนการขอรับการประเมิน ออกประเมิน และประกาศ | ๒๓ |
| ขั้นตอนการปฏิบัติงาน (workflow) | ๒๔ |
| แผนผังลำดับขั้นตอนการดำเนินงาน (Flowchart) | ๒๔ |
| ประเมินสถานศึกษาพอเพียงเป็นศูนย์การเรียนรู้ตามหลักปรัชญาของเศรษฐกิจพอเพียง ด้านการศึกษา ของสำนักงานศึกษาธิการภาค ๑๖ | ๒๕ |
| หลักการและเหตุผล | ๒๕ |
| ขั้นตอนการปฏิบัติงาน (workflow) | ๒๕ |
| แผนผังลำดับขั้นตอนการดำเนินงาน (Flowchart) | ๒๖ |



โครงการ Innovation For Thai Education (IFTE) นวัตกรรมการศึกษา เพื่อพัฒนาการศึกษา

หลักการและเหตุผล

การที่จะพัฒนาประเทศไทยไปสู่ความมั่นคง มั่งคั่ง และยั่งยืน ให้เกิดขึ้นในอนาคตนั้น จะต้องให้ความสำคัญกับการเสริมสร้างทุนของประเทศที่มีอยู่ให้เข้มแข็งและมีพลังเพียงพอในการขับเคลื่อนกระบวนการการพัฒนาทั้งในระยะกลางและระยะยาว โดยเฉพาะ “การพัฒนาคน” ให้มีการเตรียมความพร้อมรับการเปลี่ยนแปลงของโลกในศตวรรษที่ ๒๑ ซึ่งมีสิ่งที่สำคัญที่สุดคือทักษะการเรียนรู้และการเสริมสร้างปัจจัยแวดล้อมที่เอื้อต่อการพัฒนาคุณภาพของคน โดยการน้อมนำหลักปรัชญาของเศรษฐกิจพอเพียงของพระบาทสมเด็จพระปรมินทรมหาภูมิพลอดุลยเดช มาประยุกต์ใช้ทั้งในเชิงระบบและโครงสร้างของสังคมไทยให้มีภูมิคุ้มกันต่อการเปลี่ยนแปลงต่างๆ ที่จะเกิดขึ้น

ยุทธศาสตร์ชาติ (พ.ศ. ๒๕๖๑ - ๒๕๘๐) ได้กำหนดเป้าหมายการพัฒนาประเทศคือ “ประเทศชาติมั่นคง ประชาชนมีความสุข เศรษฐกิจพัฒนาอย่างต่อเนื่อง สังคมเป็นธรรม ฐานทรัพยากรธรรมชาติยั่งยืน” พัฒนาการในทุกมิติและในทุกช่วงวัยให้เป็นคนดี เก่ง และมีคุณภาพ สร้างโอกาสและความเสมอภาคทางสังคม สร้างการเติบโตบนคุณภาพชีวิตที่เป็นมิตรกับสิ่งแวดล้อม และมีภาครัฐของประชาชนเพื่อประชาชนและประโยชน์ส่วนรวม แผนพัฒนาการศึกษาของกระทรวงศึกษาธิการ ฉบับที่ ๑๒ (พ.ศ. ๒๕๖๐ - ๒๕๖๔) ได้มีการกำหนดยุทธศาสตร์และวางเป้าหมายที่สามารถตอบสนอง

การพัฒนาที่สำคัญในด้านต่าง ๆ คือ ยุทธศาสตร์ที่ ๑ ยุทธศาสตร์พัฒนาหลักสูตร กระบวนการเรียนการสอน การวัดและประเมินผล ที่มุ่งหวังให้คนไทยมีคุณธรรมจริยธรรม มีภูมิคุ้มกันต่อการเปลี่ยนแปลงและการพัฒนาประเทศในอนาคต ซึ่งตอบสนองการพัฒนาในด้านคุณภาพ และด้านการตอบโจทย์บริบทที่เปลี่ยนแปลง ยุทธศาสตร์ที่ ๒ ยุทธศาสตร์ผลิต พัฒนาครู คณาจารย์และบุคลากรทางการศึกษา ที่มุ่งหวังให้มีการผลิตครูได้สอดคล้องกับความต้องการในการจัดการศึกษาทุกระดับ ทุกประเภท และมีสมรรถนะตามมาตรฐานวิชาชีพ สามารถใช้ศักยภาพในการสอนได้อย่างเต็มที่ ซึ่งตอบสนองการพัฒนาในด้านคุณภาพ ยุทธศาสตร์ที่ ๓ ยุทธศาสตร์ผลิตและพัฒนากำลังคน รวมทั้งงานวิจัยที่สอดคล้องกับความต้องการของการพัฒนาประเทศ ที่มุ่งหวังให้กำลังคนได้รับการผลิตและพัฒนาเพื่อเสริมสร้างศักยภาพการแข่งขันของประเทศ และมีองค์ความรู้ เทคโนโลยี นวัตกรรม สนับสนุนการพัฒนาประเทศอย่างยั่งยืนซึ่งตอบสนองการพัฒนาในด้านคุณภาพ และด้านการตอบโจทย์บริบทที่เปลี่ยนแปลง ยุทธศาสตร์ที่ ๔ ยุทธศาสตร์ขยายโอกาสการเข้าถึงบริการทางการศึกษาและการเรียนรู้อย่างต่อเนื่องตลอดชีวิต ที่มุ่งหวังให้การบริหารการศึกษาแก่ผู้เรียนทุกกลุ่มทุกวัยในระดับที่เหมาะสมกับสภาพบริบทและสภาพพื้นที่ซึ่งตอบสนองการพัฒนาในด้านการเข้าถึงการให้บริการและด้านความเท่าเทียม ยุทธศาสตร์ ๕ ยุทธศาสตร์ส่งเสริมและพัฒนาระบบเทคโนโลยีดิจิทัลเพื่อการศึกษาที่มุ่งหวังให้คนไทย ได้รับโอกาสในการเรียนรู้อย่างต่อเนื่องตลอดชีวิตโดยใช้เทคโนโลยีสารสนเทศ ซึ่งตอบสนองการพัฒนาในด้านการเข้าถึงการให้บริการ ด้านความเท่าเทียม และด้านประสิทธิภาพ และยุทธศาสตร์ ๖ ยุทธศาสตร์พัฒนาระบบบริหารจัดการและส่งเสริมให้ทุกภาคส่วนมีส่วนร่วมในการจัดการศึกษา ที่มุ่งหวังให้มีการใช้ทรัพยากรทั้งด้านงบประมาณและบุคลากรได้อย่างคุ้มค่า ไม่เกิดการสูญเปล่า และมีความคล่องตัว ซึ่งตอบสนองการพัฒนาในด้านประสิทธิภาพ

จากรายงานสรุปผลการดำเนินการตามยุทธศาสตร์ชาติประจำปี ๒๕๖๒ พบว่า ในแผนแม่บทด้านการพัฒนาการเรียนรู้ ซึ่งมีเป้าหมายให้วัยเรียน วัยรุ่น มีความรู้และทักษะในศตวรรษที่ ๒๑ ครบถ้วน รู้จักคิด

วิเคราะห์ รักษาการเรียนรู้ มีสำนึกพลเมือง มีความกล้าหาญทางจริยธรรม มีความสามารถในการแก้ปัญหา ปรับตัว สื่อสาร และทำงานร่วมกับผู้อื่นได้อย่างมีประสิทธิภาพตลอดชีวิตดีขึ้น ผลการประเมินด้านทักษะอยู่ที่ ๖๒.๓๐ คะแนน ต่ำกว่าปี ๒๕๖๑ ซึ่งผลการประเมินอยู่ที่ ๖๓.๐๐ และจากรายงานวิจัยเพื่อการพัฒนาประเทศไทย (ทีดีอาร์ไอ) พบว่า ปัญหาคุณภาพการศึกษาไทยสาเหตุหลักส่วนหนึ่ง เกิดจากระบบการศึกษาไทยไม่เอื้อต่อการสร้างความรับผิดชอบ (Accountability) หลักสูตรและตำราเรียนของไทยไม่สอดคล้องกับการพัฒนาทักษะแห่งศตวรรษที่ ๒๑ การทดสอบยังคงเน้นการจดจำเนื้อหามากกว่าการเรียนรู้ ความเข้าใจอย่างแท้จริง

กระบวนการบริหารจัดการศึกษาที่มีคุณภาพประกอบด้วย ๓ กระบวนการ คือ กระบวนการบริหารจัดการศึกษา กระบวนการจัดการเรียนการสอน และกระบวนการนิเทศการศึกษา ซึ่งจะต้องมีความร้อยรัดสัมพันธ์กันเป็นอย่างดี โดยต้องอาศัยความร่วมมือกันของบุคลากรที่เกี่ยวข้องจากทุกภาคส่วน การสร้างเครือข่ายในการทำงานในแต่ละพื้นที่จึงมีความสำคัญอย่างยิ่งต่อการพัฒนาคุณภาพการศึกษา ซึ่งจะต้องมีการร่วมคิด ร่วมทำ ร่วมประเมินผลอย่างต่อเนื่อง มีการพัฒนากระบวนการทำงาน และสร้างนวัตกรรมในการทำงานให้เหมาะสมสอดคล้องกับสภาพบริบทและความต้องการของแต่ละพื้นที่รองรับการพัฒนาผู้เรียนให้มีความรู้และทักษะในศตวรรษที่ ๒๑

จากเหตุผลและความจำเป็นดังกล่าว สำนักงานปลัดกระทรวงศึกษาธิการจึงได้จัดทำโครงการ IFTE (Innovation For Thai Education) ขึ้น ซึ่งเป็นโครงการต่อเนื่อง โดยการนำผลการวิเคราะห์และการวิจัย การพัฒนารูปแบบและแนวทางในการจัดการเรียนการสอนเพื่อยกผลสัมฤทธิ์ทางการเรียนและผลการวิเคราะห์ และการวิจัยแนวทางการนิเทศ ติดตามและประเมินผลการบริหารการจัดการศึกษา จากโครงการ TFE (Teams For Education) และโครงการ Coaching Teams เพื่อยกระดับคุณภาพการศึกษา จากปีงบประมาณ พ.ศ. ๒๕๖๒ - ๒๕๖๓ มาสรุปหลอมรวมและใช้ในการวางแผนในการพัฒนาการศึกษาและหน่วยงานทางการศึกษา เพื่อสร้างและพัฒนาเครือข่ายความร่วมมือของบุคลากรในทุกภาคส่วนมาร่วมกันสร้างนวัตกรรมการพัฒนาคุณภาพ การศึกษาทั้งในด้านกระบวนการบริหารจัดการศึกษา กระบวนการจัดการเรียนการสอน และกระบวนการนิเทศ การศึกษา เพื่อยกระดับคุณภาพของผู้เรียนในด้านทักษะการเรียนรู้ ทักษะอาชีพ และทักษะชีวิตในศตวรรษที่ ๒๑ ซึ่งได้มอบหมายให้สำนักงานศึกษาธิการภาค ๑๖ ในฐานะหน่วยงานสังกัดกระทรวงศึกษาธิการในระดับพื้นที่ ซึ่งทำหน้าที่ขับเคลื่อนการศึกษาในระดับภาคและจังหวัด อำนวยความสะดวก ส่งเสริม สนับสนุน และพัฒนาการศึกษา แบบร่วมมือและบูรณาการกับหน่วยงานในสังกัดกระทรวงศึกษาธิการและหน่วยงานอื่นหรือภาคส่วนที่เกี่ยวข้อง ในพื้นที่รับผิดชอบของสำนักงานศึกษาธิการภาค ๑๖ ให้ดำเนินโครงการ IFTE (Innovation For Thai Education) เพื่อเป็นการพัฒนาระดับผลสัมฤทธิ์ทางการเรียนรู้ที่ยั่งยืนในอนาคตต่อไป

วัตถุประสงค์ของโครงการ

๑. เพื่อให้มีศูนย์กลางข้อมูลสารสนเทศ นวัตกรรม และการวิจัยทางการศึกษาระดับภาค
๒. เพื่อส่งเสริม สนับสนุน พัฒนา นวัตกรรมการบริหารจัดการ การจัดการเรียนรู้ การนิเทศ ติดตามและประเมินผล
๓. เพื่อวิเคราะห์ สังเคราะห์ วิจัย และเผยแพร่ นวัตกรรมการบริหารจัดการ การจัดการเรียนรู้ การนิเทศ ติดตามและประเมินผล
๔. เพื่อสร้างเครือข่ายความร่วมมือในการพัฒนาคุณภาพการศึกษา

/๕. เพื่อส่งเสริม...

๕. เพื่อส่งเสริม สนับสนุน พัฒนาให้สถานศึกษามีคะแนนผลการทดสอบทางการศึกษาระดับชาตินิยมขั้นพื้นฐานผ่านเกณฑ์เพิ่มขึ้น

ประโยชน์ที่คาดว่าจะได้รับ

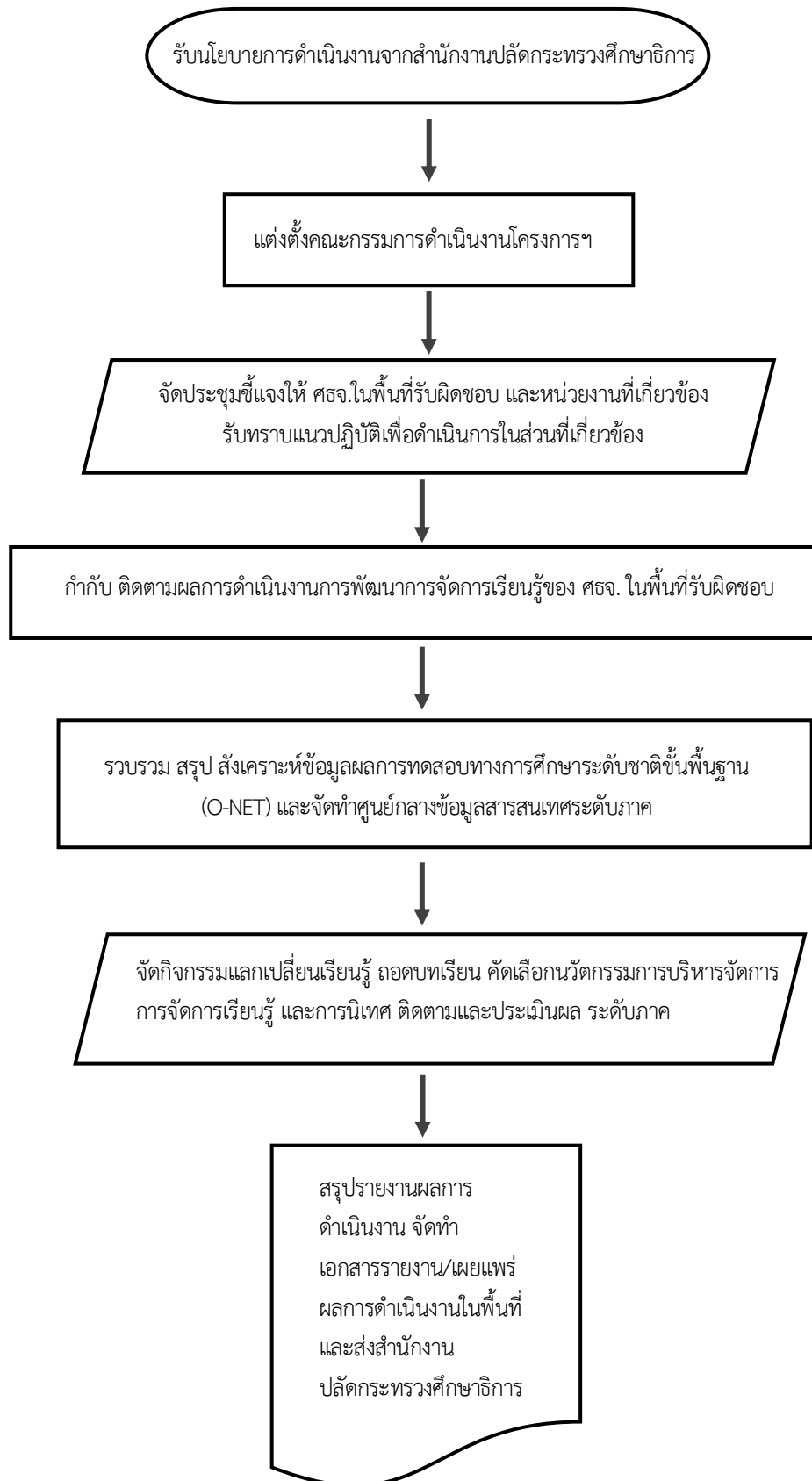
การบูรณาการด้านการเรียนรู้ระหว่างหน่วยงานในจังหวัดและภาค ในการพัฒนาคนให้พร้อมเข้าสู่สังคมคุณภาพในศตวรรษที่ ๒๑ เป็นไปตามนโยบายและยุทธศาสตร์ของรัฐบาลของกระทรวงศึกษาธิการ และนโยบายที่เกี่ยวข้องได้อย่างมีประสิทธิภาพ จะทำให้ผลสัมฤทธิ์ทางการศึกษาและพัฒนาศักยภาพการเรียนรู้ตามสมรรถนะของผู้เรียนเพิ่มขึ้น

ขั้นตอนการปฏิบัติงาน (workflow)

| ลำดับที่ | ขั้นตอนการปฏิบัติงาน (workflow) | มาตรฐานการปฏิบัติงาน /ระยะเวลา |
|----------|--|--|
| ๑ | รับนโยบายการดำเนินงานจากสำนักงานปลัดกระทรวงศึกษาธิการ - รับหนังสือแจ้งเชิญประชุมจากสำนักงานปลัดกระทรวงศึกษาธิการ โดยงานสารบรรณ - เสนอหนังสือแก่ผู้บังคับบัญชาเพื่อมอบหมายและอนุมัติ ผู้รับผิดชอบเข้าประชุม | ความถูกต้อง ครบถ้วน ของเอกสาร : ๕ นาที / เรื่อง |
| | | ๑๐ นาที / เรื่อง |
| ๒ | แต่งตั้งคณะกรรมการดำเนินงานโครงการฯ - จัดทำหนังสือคำสั่งแต่งตั้งคณะกรรมการ และหนังสือเชิญประชุม - เสนอผู้บังคับบัญชาลงนาม - แจ้งหนังสือไปยังหน่วยงานที่เกี่ยวข้อง | ความถูกต้อง ครบถ้วน ของเอกสาร : ๑ วัน |
| ๓ | จัดประชุมชี้แจงให้สำนักงานศึกษาธิการจังหวัดในพื้นที่รับผิดชอบ และหน่วยงานที่เกี่ยวข้องรับทราบแนวปฏิบัติเพื่อดำเนินการในส่วนที่เกี่ยวข้อง - สรุปรายงานการประชุมเสนอต่อผู้บังคับบัญชาลงนาม | ๑ วัน |
| | | ความถูกต้อง ครบถ้วน ของรายละเอียดข้อมูล : ๓ ชั่วโมง |
| ๔ | กำกับ ติดตามผลการดำเนินงานการพัฒนาการจัดการเรียนรู้ของสำนักงานศึกษาธิการจังหวัดในพื้นที่รับผิดชอบ - จัดทำหนังสือแจ้งติดตามผลการดำเนินงานฯ - เสนอผู้บังคับบัญชาลงนาม - แจ้งหนังสือไปยังหน่วยงานที่เกี่ยวข้อง | รายไตรมาส (๓ ไตรมาส) เดือนตุลาคม ๒๕๖๓ – เดือนกันยายน ๒๕๖๔ |
| | | ความถูกต้อง ครบถ้วน ของเอกสาร : ๑ วัน |
| ๕ | รวบรวม สรุป สังเคราะห์ข้อมูลผลการทดสอบทางการศึกษาระดับชาตินิยมขั้นพื้นฐาน (O-NET) และจัดทำศูนย์กลางข้อมูลสารสนเทศระดับภาค | ๒ สัปดาห์ |
| ๖ | จัดกิจกรรมแลกเปลี่ยนเรียนรู้ ถอดบทเรียน คัดเลือกนวัตกรรม การบริหารจัดการ การจัดการเรียนรู้ และการนิเทศ ติดตาม และประเมินผล ระดับภาค - สรุปรายงานการประชุมเสนอต่อผู้บังคับบัญชาลงนาม | ๑ วัน |
| | | ความถูกต้อง ครบถ้วน ของรายละเอียดข้อมูล : ๓ ชั่วโมง |
| ๗ | สรุปรายงานผลการดำเนินงาน จัดทำเอกสารรายงาน/เผยแพร่ผลการดำเนินงานในพื้นที่ และส่งสำนักงานปลัดกระทรวงศึกษาธิการ | ๒ สัปดาห์ |

หมายเหตุ : ระยะเวลาดำเนินงาน ตั้งแต่เดือนตุลาคม ๒๕๖๓ – เดือนกันยายน ๒๕๖๔

แผนผังลำดับขั้นตอนการดำเนินงาน (Flowchart)





โครงการขับเคลื่อนการพัฒนาการจัดการศึกษาปฐมวัยในระดับพื้นที่ของสำนักงานศึกษาธิการภาค ๑๖

หลักการและเหตุผล

ตามบทบัญญัติของรัฐธรรมนูญแห่งราชอาณาจักรไทย พ.ศ. ๒๕๖๐ มาตรา ๕๔ รัฐต้องดำเนินการให้เด็กทุกคนได้รับการศึกษาเป็นเวลาสิบสองปี ตั้งแต่ก่อนวัยเรียนจนจบการศึกษาภาคบังคับอย่างมีคุณภาพ โดยไม่เก็บค่าใช้จ่าย รัฐต้องดำเนินการให้เด็กเล็กได้รับการดูแลและพัฒนา ก่อนเข้ารับการศึกษาตามวรรคหนึ่ง เพื่อพัฒนาร่างกาย จิตใจ วินัย อารมณ์ สังคม และสติปัญญาให้สมกับวัย โดยส่งเสริมและสนับสนุนให้องค์กรปกครองส่วนท้องถิ่นและภาคเอกชนเข้ามีส่วนร่วมในการดำเนินการด้วย ทั้งนี้ ตามกฎหมายว่าด้วยการศึกษาแห่งชาติ ซึ่งอย่างน้อยต้องมีบทบัญญัติเกี่ยวกับการจัดทำแผนการศึกษาแห่งชาติ และการดำเนินการและตรวจสอบการดำเนินการให้เป็นไปตามแผนการศึกษาแห่งชาติด้วย ในการดำเนินการให้เด็กเล็กได้รับการดูแลและพัฒนา รัฐต้องดำเนินการให้ผู้ขาดแคลนทุนทรัพย์ได้รับการสนับสนุนค่าใช้จ่ายในการศึกษาตามความถนัดของตน ประกอบกับพระราชบัญญัติการพัฒนาเด็กปฐมวัย พ.ศ. ๒๕๖๒ กำหนดให้มีคณะกรรมการนโยบายการพัฒนาเด็กปฐมวัย เป็นคณะกรรมการระดับชาติ มีนายกรัฐมนตรีเป็นประธาน มีอำนาจในการจัดทำนโยบายยุทธศาสตร์ และแผนพัฒนาเด็กปฐมวัยเสนอต่อคณะรัฐมนตรี เพื่อให้ความเห็นชอบประสานงาน กำกับ ติดตาม และประเมินผลการดำเนินงานให้เป็นไปตามแผนพัฒนาเด็กปฐมวัย บูรณาการการทำงานร่วมกันระหว่างหน่วยงานของรัฐ หรือองค์กรอื่นใดที่เกี่ยวข้องในระดับชาติถึงระดับชุมชน เสนอหรือแก้ไขกฎหมายที่เกี่ยวข้อง จัดให้มีและพัฒนาฐานข้อมูลเด็กปฐมวัย เสนอความเห็นต่อคณะรัฐมนตรี เกี่ยวกับการจัดทำงบประมาณแบบบูรณาการของหน่วยงานรัฐที่เกี่ยวข้องกับการพัฒนาเด็กปฐมวัย

นอกจากนั้น นโยบายรัฐบาล พลเอก ประยุทธ์ จันทร์โอชา นายกรัฐมนตรี ที่แถลงต่อรัฐสภา เมื่อวันที่ ๒๕ กรกฎาคม ๒๕๖๒ ได้กำหนดให้การส่งเสริมการพัฒนาเด็กปฐมวัยเป็นนโยบายหลักของนโยบายปฏิรูปกระบวนการเรียนรู้และการพัฒนาศักยภาพคนไทยทุกช่วงวัย รวมถึงรัฐมนตรีว่าการกระทรวงศึกษาธิการ นายณัฏฐพล ทีปสุวรรณ ได้มอบนโยบายให้ผู้บริหารระดับสูงของกระทรวงศึกษาธิการในโอกาสเข้ารับตำแหน่งอย่างเป็นทางการ ได้กำหนดให้การศึกษাপฐมวัยเป็นนโยบายสำคัญด้วย ดังนั้น เพื่อให้การดำเนินงานของกระทรวงศึกษาธิการ มีกรอบทิศทางและเป้าหมายการดำเนินงานในส่วนที่เกี่ยวข้องกับการขับเคลื่อนการพัฒนาเด็กปฐมวัยด้านการจัดการศึกษาที่ชัดเจนเป็นไปตามข้อกำหนดของกฎหมาย สอดคล้อง กับแนวนโยบายและเป้าหมายการพัฒนาของยุทธศาสตร์ชาติ แผนแม่บทภายใต้ยุทธศาสตร์ แผนปฏิรูป ประเทศด้านการศึกษา แผนการศึกษาแห่งชาติ นโยบายรัฐบาล นโยบายกระทรวงศึกษาธิการ และแผนอื่นที่เกี่ยวข้อง รวมทั้ง เพื่อให้เกิดการรวมพลังในการผลักดัน และขับเคลื่อนการพัฒนาการจัดการศึกษาปฐมวัย ร่วมกับหน่วยงานอื่นที่เกี่ยวข้องเพื่อให้เด็กปฐมวัยมีพัฒนาการสมวัย มีความพร้อมสำหรับการเรียนรู้ในระดับที่สูงขึ้น เป็นคนดี คนเก่ง มีคุณภาพ ตามเป้าหมายของยุทธศาสตร์ชาติ สำนักงานปลัดกระทรวงศึกษาธิการ จึงได้ประสานกับทุกหน่วยงานในสังกัดกระทรวงศึกษาธิการที่เกี่ยวข้องกับการจัดการศึกษาปฐมวัยดำเนินการจัดทำแผนปฏิบัติการด้านการจัดการศึกษาปฐมวัยของกระทรวงศึกษาธิการ พ.ศ. ๒๕๖๓ - ๒๕๖๕ ขึ้น โดยมีวัตถุประสงค์เพื่อ ๑. กำหนดกรอบทิศทางและเป้าหมายของการจัดการศึกษาปฐมวัยของกระทรวงศึกษาธิการ ในช่วงปี ๒๕๖๓ - ๒๕๖๕ และให้หน่วยงานในสังกัดที่เกี่ยวข้องนำไปใช้เป็นกรอบแนวทางดำเนินงานของหน่วยงาน ๒. ให้ผู้บริหารกระทรวงศึกษาธิการใช้เป็นเครื่องมือในการบริหารงานจัดสรรงบประมาณ กำกับ ติดตาม และประเมินผลความสำเร็จของการจัดการศึกษาปฐมวัยในภาพรวม

/ของกระทรวง...

ของกระทรวงศึกษาธิการ ๓. ใช้เป็นกรอบทิศทางและเป้าหมายการดำเนินงานสำหรับการบูรณาการการทำงานร่วมกันหรือส่งเสริม สนับสนุนการดำเนินงานระหว่างหน่วยงานที่เกี่ยวข้อง ทั้งในส่วนกลางและส่วนภูมิภาค ขอบเขตของแผน ตามกฎหมาย กำหนดให้กระทรวงศึกษาธิการมีอำนาจหน้าที่เกี่ยวกับการส่งเสริมและกำกับดูแล การศึกษาทุกระดับ ทุกประเภท

ปัจจุบันการดำเนินงานเกี่ยวกับการจัดการศึกษาเด็กปฐมวัย มีหน่วยงานในสังกัดกระทรวงศึกษาธิการที่เกี่ยวข้อง ได้แก่ สำนักงานเลขาธิการสภาการศึกษา สำนักงานปลัดกระทรวงศึกษาธิการ สำนักงานคณะกรรมการการศึกษาขั้นพื้นฐาน สำนักงานคณะกรรมการส่งเสริมการศึกษาเอกชน สำนักงานคณะกรรมการการอุดมศึกษา วิทยาศาสตร์ วิจัยและนวัตกรรม ซึ่งทุกหน่วยงานมีความคืบหน้าของการดำเนินงานตามภารกิจที่เกี่ยวข้องมาเป็นลำดับ สำหรับในส่วนของสำนักงานปลัดกระทรวงศึกษาธิการ ได้รับจัดสรรงบประมาณเพื่อการดำเนินงานเกี่ยวกับการส่งเสริมและพัฒนาการจัดการศึกษาเด็กปฐมวัยในระดับพื้นที่ตั้งแต่ปีงบประมาณ พ.ศ. ๒๕๖๑ เป็นต้นมา สำนักงานศึกษาธิการภาคและสำนักงานศึกษาธิการจังหวัดได้มีการดำเนินงานที่สำคัญ ได้แก่ สร้างความรู้ความเข้าใจให้กับผู้บริหาร ครูผู้ดูแลเด็ก และผู้เกี่ยวข้องทั้งภาครัฐและเอกชน จัดทำระบบข้อมูลสารสนเทศเด็กปฐมวัย จัดทำแผนพัฒนาการศึกษาปฐมวัยเชิงบูรณาการระดับจังหวัดแล้วเสร็จ และการคัดเลือก รวบรวม และขยายผล ผลงานวิจัย นวัตกรรม รูปแบบและวิธีปฏิบัติที่เป็นเลิศ (Best Practice) ของการจัดการศึกษาปฐมวัย รวมทั้ง มีการนิเทศ กำกับ ติดตามความคืบหน้าของการดำเนินงานของหน่วยงานและสถานศึกษา ในพื้นที่เป็นระยะอย่างต่อเนื่อง นอกจากนี้ในการดำเนินงานข้างต้น สำนักงานศึกษาธิการภาคและสำนักงานศึกษาธิการจังหวัด ได้มีการประสานงาน สร้างความร่วมมือและบูรณาการการทำงานร่วมกับหน่วยงานของกระทรวงหลักที่เกี่ยวข้องในพื้นที่เป็นอย่างดี เช่น สำนักงานพัฒนาสังคมและความมั่นคงของมนุษย์จังหวัด สาธารณสุขจังหวัด ท้องถิ่นจังหวัด รวมถึง กองบัญชาการตำรวจตระเวนชายแดน องค์กรภาคเอกชนและมูลนิธิในพื้นที่ด้วย

ในการนี้ สำนักงานศึกษาธิการภาค ๑๖ จึงได้จัดโครงการขับเคลื่อนการพัฒนาการจัดการศึกษาปฐมวัย ในพื้นที่สำนักงานศึกษาธิการภาค ๑๖ ประจำปีงบประมาณ พ.ศ. ๒๕๖๔ เพื่อบูรณาการการทำงานระหว่างหน่วยงานที่เกี่ยวข้องกับการจัดการศึกษาปฐมวัย (อนุบาล ๑ - ๓) ในพื้นที่รับผิดชอบของสำนักงานศึกษาธิการภาค ๑๖ (จังหวัดเชียงราย น่าน พะเยา และแพร่) เพื่อขับเคลื่อนแนวนโยบายการจัดการศึกษาปฐมวัยให้เป็นไปในทิศทางเดียวกัน รวมทั้งการสร้างความรู้ความเข้าใจและพัฒนาครูผู้สอน บุคลากรทางการศึกษา และเจ้าหน้าที่ที่เกี่ยวข้องได้มีความรู้ความเข้าใจเกี่ยวกับการจัดการศึกษาปฐมวัยมากยิ่งขึ้น อันจะส่งผลดีต่อการยกระดับคุณภาพการศึกษาของเด็กปฐมวัยในพื้นที่ต่อไป

วัตถุประสงค์โครงการ

๑. เพื่อส่งเสริม สนับสนุนให้เด็กปฐมวัยทุกคนได้รับการดูแลและพัฒนาในการจัดการศึกษาปฐมวัยอย่างทั่วถึงและมีพัฒนาการสมวัย
๒. เพื่อส่งเสริม สนับสนุนและพัฒนาสถานศึกษา/สถานพัฒนาเด็กปฐมวัยให้มีคุณภาพตามมาตรฐานสถานพัฒนาเด็กปฐมวัยแห่งชาติ
๓. เพื่อสร้างความรู้ ความเข้าใจ การตระหนักถึงความสำคัญของการพัฒนาเด็กปฐมวัย และการมีส่วนร่วมในการส่งเสริม สนับสนุนการดูแล พัฒนาและการจัดการศึกษาสำหรับเด็กปฐมวัย

/ประโยชน์...

ประโยชน์ที่คาดว่าจะได้รับ

๑. ผู้บริหาร ครู ผู้ดูแลเด็กปฐมวัย และบุคลากรที่เกี่ยวข้องที่ได้รับการพัฒนาให้มีศักยภาพในการจัดกิจกรรมเพื่อส่งเสริมและพัฒนาเด็กปฐมวัยให้มีพัฒนาการสมวัย และมีศักยภาพในการจัดการเรียนการสอนปฐมวัยอย่างมีประสิทธิภาพ

๒. มีรูปแบบ/แนวทางปฏิบัติที่เป็นเลิศ (Best Practice) ในการพัฒนาเด็กปฐมวัย (ด้านการบริหารจัดการศึกษาระดับปฐมวัย/ด้านการจัดประสบการณ์การเรียนรู้ระดับปฐมวัย) เพื่อนำไปใช้เป็นแนวทางในการพัฒนาการศึกษาปฐมวัย เพื่อการถ่ายทอดและเผยแพร่สู่หน่วยงานและสถานศึกษานำไปใช้ประโยชน์ในการดำเนินงานและพัฒนาการจัดการศึกษาปฐมวัย

๓. เด็กปฐมวัยได้รับบริการทางการศึกษาอย่างทั่วถึง มีคุณภาพ และลดความเหลื่อมล้ำทางการศึกษาในพื้นที่

๔. หน่วยงานทางการศึกษาในพื้นที่เกิดการบูรณาการการทำงานร่วมกันในการพัฒนาการจัดการศึกษาปฐมวัย

๕. มีข้อมูลสารสนเทศเด็กปฐมวัยในแต่ละพื้นที่ชัดเจน ทำให้การบริหารจัดการเพื่อการส่งเสริมการดูแลและพัฒนาเด็กปฐมวัยทำได้อย่างมีประสิทธิภาพ ครอบคลุม และเหมาะสม

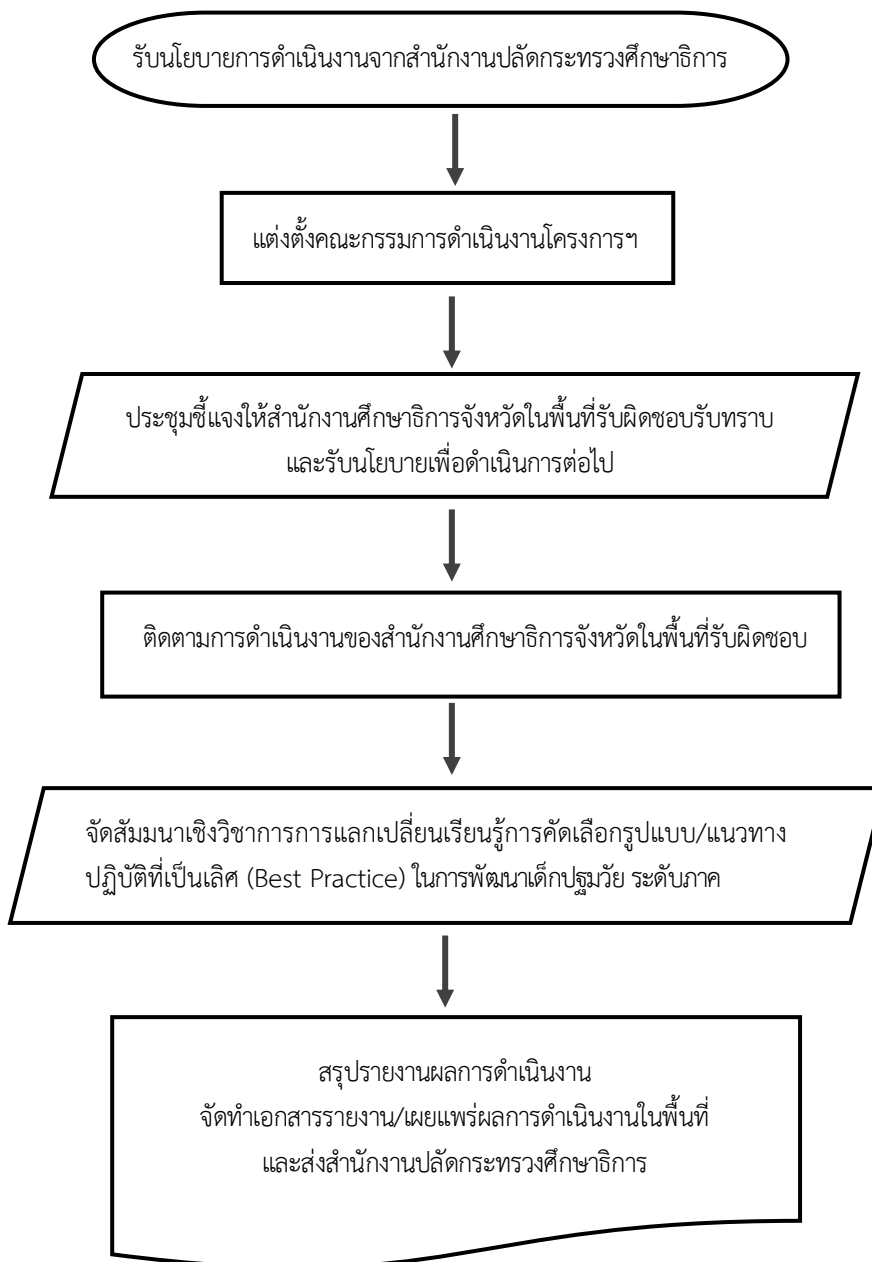
ขั้นตอนการปฏิบัติงาน (workflow)

| ลำดับที่ | ขั้นตอนการปฏิบัติงาน (workflow) | มาตรฐานการปฏิบัติงาน /ระยะเวลา |
|----------|--|--|
| ๑ | รับนโยบายการดำเนินงานจากสำนักงานปลัดกระทรวงศึกษาธิการ - รับหนังสือแจ้งเชิญประชุมจากสำนักงานปลัดกระทรวงศึกษาธิการ โดยงานสารบรรณ - เสนอหนังสือแก่ผู้บังคับบัญชาเพื่อมอบหมายและอนุมัติ ผู้รับผิดชอบเข้าประชุม | ความถูกต้อง ครบถ้วน ของเอกสาร : ๕ นาที / เรื่อง |
| | | ๑๐ นาที / เรื่อง |
| ๒ | แต่งตั้งคณะกรรมการดำเนินงานโครงการฯ - จัดทำหนังสือคำสั่งแต่งตั้งคณะกรรมการ และหนังสือเชิญประชุม - เสนอผู้บังคับบัญชาลงนาม - แจกหนังสือไปยังหน่วยงานที่เกี่ยวข้อง | ความถูกต้อง ครบถ้วน ของเอกสาร : ๑ วัน |
| ๓ | จัดประชุมชี้แจงให้สำนักงานศึกษาธิการจังหวัดในพื้นที่รับผิดชอบ และหน่วยงานที่เกี่ยวข้องรับทราบแนวปฏิบัติเพื่อดำเนินการในส่วนที่เกี่ยวข้อง - สรุปรายงานการประชุมเสนอต่อผู้บังคับบัญชาลงนาม | ๑ วัน |
| | | ความถูกต้อง ครบถ้วน ของรายละเอียดข้อมูล : ๓ ชั่วโมง |
| ๔ | ติดตามผลการดำเนินงานของสำนักงานศึกษาธิการจังหวัดในพื้นที่รับผิดชอบ - จัดทำหนังสือแจ้งติดตามผลการดำเนินงานฯ - เสนอผู้บังคับบัญชาลงนาม - แจกหนังสือไปยังหน่วยงานที่เกี่ยวข้อง | รายไตรมาส (๓ ไตรมาส) เดือนตุลาคม ๒๕๖๓ – เดือนกันยายน ๒๕๖๔ |
| | | ความถูกต้อง ครบถ้วน ของเอกสาร : ๑ วัน |
| ๕ | จัดสัมมนาเชิงวิชาการการแลกเปลี่ยนเรียนรู้การคัดเลือกรูปแบบ/แนวทางปฏิบัติที่เป็นเลิศ (Best Practice) ในการพัฒนาเด็กปฐมวัยระดับภาค - สรุปรายงานการประชุมเสนอต่อผู้บังคับบัญชาลงนาม | ๑ วัน |
| | | ความถูกต้อง ครบถ้วน ของรายละเอียดข้อมูล : ๓ ชั่วโมง |

| ลำดับที่ | ขั้นตอนการปฏิบัติงาน (workflow) | มาตรฐานการปฏิบัติงาน /ระยะเวลา |
|----------|---|--------------------------------|
| ๖ | สรุปรายงานผลการดำเนินงาน จัดทำเอกสารรายงาน/เผยแพร่ผลการดำเนินงานในพื้นที่ และส่งสำนักงานปลัดกระทรวงศึกษาธิการ | ๒ สัปดาห์ |

หมายเหตุ : ระยะเวลาดำเนินงาน ตั้งแต่เดือนตุลาคม ๒๕๖๓ - เดือนกันยายน ๒๕๖๔

แผนผังลำดับขั้นตอนการดำเนินงาน (Flowchart)





โครงการส่งเสริมเวทีและประชาคมเพื่อการจัดทำรูปแบบและการพัฒนาหลักสูตรต่อเนื่องเชื่อมโยง การศึกษาขั้นพื้นฐานกับอาชีวศึกษาและอุดมศึกษา

หลักการและเหตุผล

การศึกษาเป็นเครื่องมือในการพัฒนาคุณภาพของมนุษย์ทั้งในด้านความรู้ ความคิด การปฏิบัติคุณธรรม ชีวิตความเป็นอยู่ โดยเฉพาะอย่างยิ่งการพัฒนาคุณภาพของผู้เรียนให้เป็นคนดี มีปัญญา มีคุณภาพชีวิตที่ดี มีขีดความสามารถในการแข่งขัน การเพิ่มศักยภาพของผู้เรียนให้สูงขึ้น สามารถดำรงชีวิตได้อย่างมีความสุขบนพื้นฐานของความเป็นไทยและความเป็นสากล รวมทั้งมีความสามารถในการประกอบอาชีพหรือศึกษา ต่อตามความถนัดและความสามารถของแต่ละบุคคลแผนยุทธศาสตร์ชาติ ๒๐ ปี (พ.ศ. ๒๕๖๑-๒๕๘๐) ได้กำหนดเป้าหมายการพัฒนาประเทศ คือ “ประเทศชาติมั่นคง ประชาชนมีความสุข เศรษฐกิจพัฒนาอย่างต่อเนื่อง สังคมเป็นธรรม ฐานทรัพยากรธรรมชาติยั่งยืน” พัฒนาคคนใน ทุกมิติและในทุกช่วงวัยให้เป็นคนดี เก่ง และมีคุณภาพ สร้างโอกาสและความเสมอภาคทางสังคม สร้างการเติบโต บนคุณภาพชีวิตที่เป็นมิตรกับสิ่งแวดล้อม และมีภาครัฐของประชาชนเพื่อประชาชนและประโยชน์ส่วนรวม มี ๖ ยุทธศาสตร์ ซึ่งเกี่ยวข้องกับภารกิจของสำนักงานปลัดกระทรวงศึกษาธิการ คือ ๑. ยุทธศาสตร์ชาติด้านความมั่นคง ๒. ยุทธศาสตร์ชาติด้านการสร้างความสามารถในการแข่งขัน ๓. ยุทธศาสตร์ชาติด้านการพัฒนาและเสริมสร้าง ศักยภาพทรัพยากรมนุษย์ ๔. ยุทธศาสตร์ชาติด้านการสร้างโอกาสและความเสมอภาคทางสังคม ๕. ยุทธศาสตร์ชาติ ด้านการสร้างการเติบโตบนคุณภาพชีวิตที่เป็นมิตรกับสิ่งแวดล้อม และ ๖. ยุทธศาสตร์ชาติด้านการปรับสมดุลและ พัฒนาระบบการบริหารจัดการภาครัฐ โดยเฉพาะอย่างยิ่ง ยุทธศาสตร์ที่ ๒ ด้านการสร้างความสามารถในการ แข่งขัน มีเป้าหมายการพัฒนาที่มุ่งเน้นการยกระดับศักยภาพของประเทศในหลากหลายมิติ บนพื้นฐานแนวคิด ๓ ประการ ได้แก่ ๑) “ต่อยอดอดีต ๒) “ปรับปัจจุบัน” และ ๓) “สร้างคุณค่าใหม่ในอนาคต” และยุทธศาสตร์ที่ ๓ ด้าน การพัฒนาและเสริมสร้าง ศักยภาพทรัพยากรมนุษย์ มีเป้าหมายการพัฒนาที่สำคัญเพื่อพัฒนาคคนในทุกมิติและในทุกช่วงวัยให้เป็นคนดี เก่ง และมีคุณภาพ โดยคนไทย มีความพร้อมทั้งกาย ใจ สติปัญญา มีพัฒนาการที่ตีรอบด้าน และมีสุขภาวะที่ดีในทุกช่วงวัย มีจิตสาธารณะ รับผิดชอบต่อสังคมและผู้อื่น มัธยัสถ์ อุดม ออบอ้อมอารี มีวินัย รักษาศีลธรรม และเป็นพลเมืองดีของชาติ มีหลักคิดที่ถูกต้อง มีทักษะที่จำเป็นในศตวรรษที่ ๒๑ มีทักษะสื่อสาร ภาษาอังกฤษ และภาษาที่ ๓ และอนุรักษ์ภาษาท้องถิ่น มีนิสัยรักการเรียนรู้และการพัฒนาตนเองอย่างต่อเนื่องตลอดชีวิตสู่การเป็นคนไทยที่มีทักษะสูง เป็นนวัตกรรม นักคิด ผู้ประกอบการ เกษตรกรยุคใหม่และอื่น ๆ โดยมีสัมมาชีพตามความถนัดของตนเอง

กระทรวงศึกษาธิการได้ดำเนินการตามแผนยุทธศาสตร์ชาติ ๒๐ ปี (พ.ศ. ๒๕๖๑ -๒๕๘๐) ภายใต้วิสัยทัศน์ “ประเทศมีความมั่นคง มั่งคั่ง ยั่งยืน เป็นประเทศพัฒนาแล้ว ด้วยการพัฒนาตามปรัชญา ของเศรษฐกิจพอเพียง” ซึ่งได้กำหนดไว้ในรัฐธรรมนูญ โดยยึดยุทธศาสตร์ชาติเป็นจุดเน้นด้านการศึกษา มีการพัฒนาหลักสูตร และกระบวนการเรียนการสอน การใช้สถานการณ์จริงจากสถานประกอบการและชุมชน “ปรับโรงงานเป็นโรงเรียน” โดยมุ่งเน้นให้นักเรียน นักศึกษาได้ฝึกทักษะฝีมือควบคู่กับการฝึกทักษะการทำงาน ร่วมกับผู้อื่น เพื่อให้มีสมรรถนะที่เป็นไปตามความต้องการของสถานประกอบการ เพื่อให้ผู้เรียนสามารถนำความรู้ และประสบการณ์ไปใช้ได้จริง สามารถประกอบอาชีพได้ตามความถนัดและความสนใจ ตามแผนพัฒนาการศึกษา

/ของกระทรวง...

ของกระทรวงศึกษาธิการ ฉบับที่ ๑๒ (พ.ศ.๒๕๖๐ - ๒๕๖๔) มีนโยบายในการเพิ่ม สัดส่วนผู้เรียนสายอาชีพและสายสามัญ โดยกำหนดเป้าหมายปี พ.ศ. ๒๕๖๔ ให้ได้ ๕๐ ต่อ ๕๐ ทั้งนี้จำเป็นต้องปรับหลักสูตรการเรียนการสอน อาชีวศึกษา และการพัฒนาครู เพื่อให้การเรียนการสอนในสายอาชีพมีคุณภาพสูงขึ้น

จากรายงานสรุปผลการดำเนินการตามยุทธศาสตร์ชาติประจำปี ๒๕๖๒ พบว่า คุณภาพด้านการพัฒนาการเรียนรู้อย่างมีเป้าหมายให้วัยเรียน วัยรุ่น มีความรู้และทักษะในศตวรรษที่ ๒๑ ครบถ้วน รู้จักคิด วิเคราะห์ รักการเรียนรู้อย่างมีสำนึกพลเมือง มีความกล้าหาญทางจริยธรรม มีความสามารถในการแก้ปัญหา ปรับตัว สื่อสาร และทำงานร่วมกับผู้อื่นได้อย่างมีประสิทธิภาพ ผลการประเมินด้านทักษะ อยู่ที่ ๖๒.๓๐ คะแนน ต่ำกว่าปี พ.ศ. ๒๕๖๑ ที่มีผลการประเมินร้อยละ ๖๓.๐๐ และมีรายงานผลสัดส่วนการเข้าเรียนอาชีวศึกษา ต่อสามัญระดับประเทศ พบว่า ปีการศึกษา ๒๕๖๑ สัดส่วนผู้เรียน ๒๗.๒๐ ต่อ ๗๒.๘๐ และปีการศึกษา ๒๕๖๒ สัดส่วนผู้เรียน ๓๕.๖๒ ต่อ ๖๔.๓๘ ซึ่งมีแนวโน้มสูงขึ้น แต่ยังไม่บรรลุตามเป้าหมายตามแผนพัฒนาการศึกษาของกระทรวงศึกษาธิการ ฉบับที่ ๑๒ (พ.ศ. ๒๕๖๐ - ๒๕๖๔) ดังนั้นการพัฒนาคุณภาพผู้เรียนให้มีคุณลักษณะดังกล่าวจึงมีความจำเป็นจะต้องปรับหลักสูตรให้ทันสมัย พัฒนาระบบการคิด และทักษะที่จำเป็น มีความยืดหยุ่นสอดคล้อง กับความสามารถและความถนัดของผู้เรียนแต่ละคน ตลอดทั้งสอดคล้องกับสภาพบริบทของแต่ละพื้นที่ เพื่อให้ผู้เรียนสามารถนำความรู้ ทักษะและประสบการณ์ที่ได้รับไปใช้ในการประกอบอาชีพได้ มีงานทำ สามารถอยู่ในสังคมได้อย่างมีความสุข

กระทรวงศึกษาธิการได้มอบหมายให้สำนักงานศึกษาธิการภาค ๑๖ ในฐานะหน่วยงานสังกัดกระทรวงศึกษาธิการในระดับพื้นที่ ซึ่งทำหน้าที่ขับเคลื่อนการศึกษาในระดับภาคและจังหวัด อำนวยการ ส่งเสริม สนับสนุน และพัฒนาการศึกษาแบบร่วมมือและบูรณาการกับหน่วยงานในสังกัดกระทรวงศึกษาธิการและหน่วยงานอื่นหรือภาคส่วนที่เกี่ยวข้องในพื้นที่รับผิดชอบของสำนักงานศึกษาธิการภาค ๑๖ ให้ดำเนินโครงการส่งเสริมเวทีและประชาคมเพื่อการจัดทำรูปแบบและแนวทางการพัฒนาหลักสูตรต่อเนื่องเชื่อมโยงการศึกษาขั้นพื้นฐานกับอาชีวศึกษาและอุดมศึกษา เพื่อให้การพัฒนาทางการศึกษามีความต่อเนื่องและเกิดความยั่งยืนในระยะยาวต่อไป

วัตถุประสงค์

เพื่อพัฒนารูปแบบและแนวทางการพัฒนาหลักสูตรต่อเนื่องเชื่อมโยงการศึกษาขั้นพื้นฐานกับอาชีวศึกษาและอุดมศึกษาที่สอดคล้องกับบริบทของพื้นที่ในระดับภูมิภาค

ประโยชน์ที่คาดว่าจะได้รับ

๑. ผู้สำเร็จการศึกษาในระดับการศึกษาขั้นพื้นฐานและอาชีวศึกษา มีทางเลือกในการเข้าสู่การศึกษาในระดับสูงขึ้นไปหลากหลาย สอดคล้องกับความต้องการและบริบทในพื้นที่

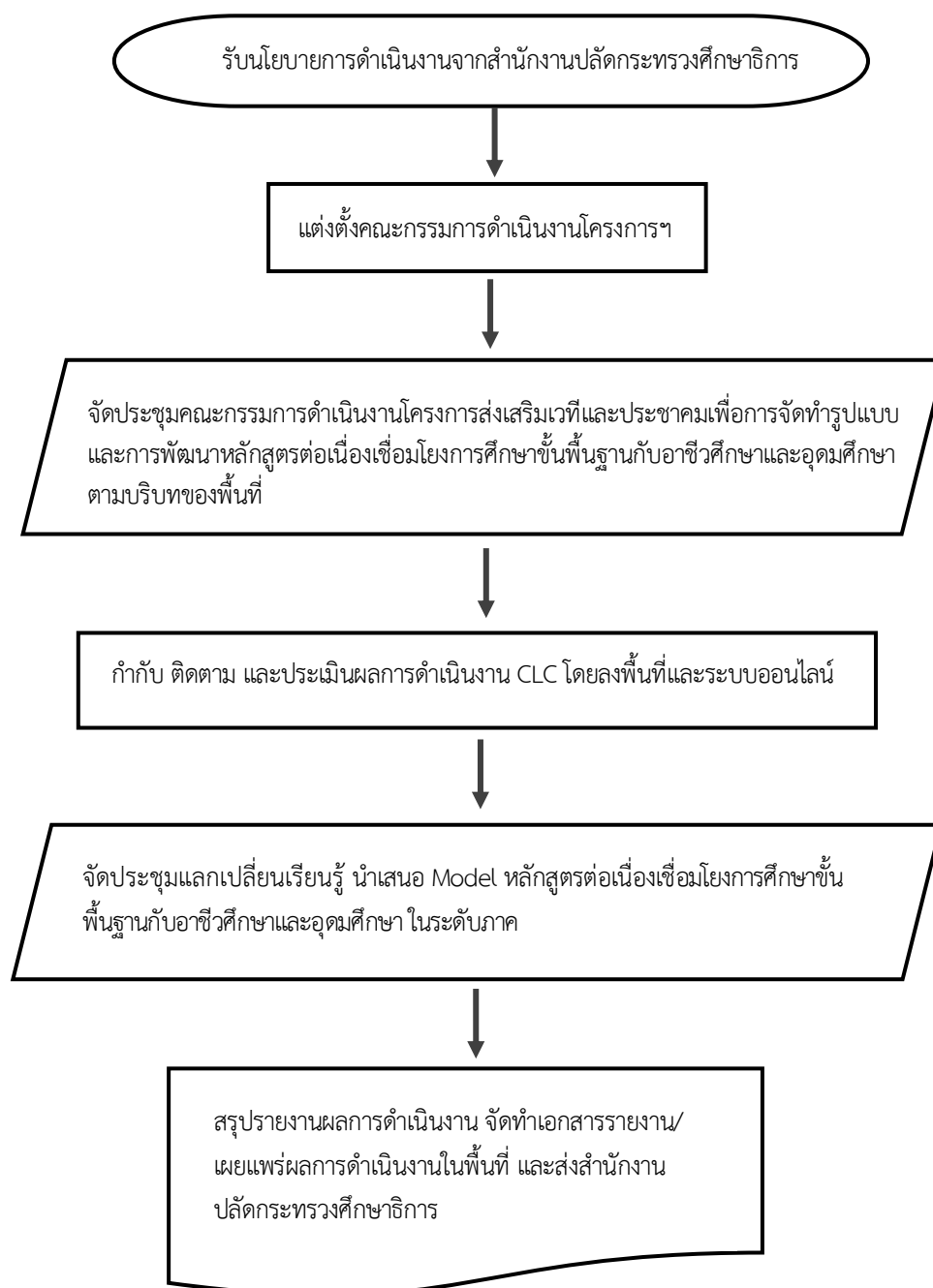
๒. หน่วยงานทางการศึกษาในพื้นที่มีคู่มือและกรอบแนวทางการพัฒนาหลักสูตรต่อเนื่องเชื่อมโยงการศึกษาขั้นพื้นฐานกับอาชีวศึกษาและอุดมศึกษา

ขั้นตอนการปฏิบัติงาน (workflow)

| ลำดับที่ | ขั้นตอนการปฏิบัติงาน (workflow) | มาตรฐานการปฏิบัติงาน /ระยะเวลา |
|----------|--|--|
| ๑ | รับผิดชอบการดำเนินงานจากสำนักงานปลัดกระทรวงศึกษาธิการ - รับหนังสือแจ้งเชิญประชุมจากสำนักงานปลัดกระทรวงศึกษาธิการ โดยงานสารบรรณ - เสนอหนังสือแก่ผู้บังคับบัญชาเพื่อมอบหมายและอนุมัติ ผู้รับผิดชอบเข้าประชุม | ความถูกต้อง ครบถ้วน ของเอกสาร : ๕ นาที / เรื่อง |
| | | ๑๐ นาที / เรื่อง |
| ๒ | แต่งตั้งคณะกรรมการดำเนินงานโครงการฯ - จัดทำหนังสือคำสั่งแต่งตั้งคณะกรรมการ และหนังสือเชิญประชุม - เสนอผู้บังคับบัญชาลงนาม - แจกหนังสือไปยังหน่วยงานที่เกี่ยวข้อง | ความถูกต้อง ครบถ้วน ของเอกสาร : ๑ วัน |
| ๓ | จัดประชุมคณะกรรมการดำเนินงานโครงการส่งเสริมเวทีและประชาคม เพื่อการจัดทำรูปแบบและการพัฒนาหลักสูตรต่อเนื่องเชื่อมโยง การศึกษาขั้นพื้นฐานกับอาชีวศึกษาและอุดมศึกษา - สรุปรายงานการประชุมเสนอต่อผู้บังคับบัญชาลงนาม | ๑ วัน |
| | | ความถูกต้อง ครบถ้วน ของรายละเอียดข้อมูล : ๓ ชั่วโมง |
| ๔ | กำกับ ติดตาม และประเมินผลการดำเนินงาน CLC โดยลงพื้นที่และ ระบบออนไลน์ - จัดทำหนังสือแจ้งติดตามผลการดำเนินงานฯ - เสนอผู้บังคับบัญชาลงนาม - แจกหนังสือไปยังหน่วยงานที่เกี่ยวข้อง | รายไตรมาส (๓ ไตรมาส) เดือนตุลาคม ๒๕๖๓ – เดือนกันยายน ๒๕๖๔ |
| | | ความถูกต้อง ครบถ้วน ของเอกสาร : ๑ วัน |
| ๕ | จัดประชุมแลกเปลี่ยนเรียนรู้ นำเสนอ Model หลักสูตรต่อเนื่อง เชื่อมโยงการศึกษาขั้นพื้นฐานกับอาชีวศึกษาและอุดมศึกษา ในระดับภาค - สรุปรายงานการประชุมเสนอต่อผู้บังคับบัญชาลงนาม | ๑ วัน |
| | | ความถูกต้อง ครบถ้วน ของรายละเอียดข้อมูล : ๓ ชั่วโมง |
| ๖ | สรุปรายงานผลการดำเนินงาน จัดทำเอกสารรายงาน/เผยแพร่ผลการ ดำเนินงานในพื้นที่ และส่งสำนักงานปลัดกระทรวงศึกษาธิการ | ๒ สัปดาห์ |

หมายเหตุ : ระยะเวลาดำเนินงาน ตั้งแต่เดือนตุลาคม ๒๕๖๓ – เดือนกันยายน ๒๕๖๔

แผนผังลำดับขั้นตอนการดำเนินงาน (Flowchart)





โครงการขับเคลื่อนการดำเนินงานสวนพฤกษศาสตร์โรงเรียนในสมเด็จพระเทพรัตนราชสุดาฯ สยามบรมราชกุมารี ในพื้นที่รับผิดชอบของสำนักงานศึกษาธิการภาค ๑๖

หลักการและเหตุผล

โครงการอนุรักษ์พันธุกรรมพืชอันเนื่องมาจากพระราชดำริ สมเด็จพระเทพรัตนราชสุดาฯ สยามบรมราชกุมารี (อพ.สธ.) เป็นโครงการที่สมเด็จพระเทพรัตนราชสุดาฯ สยามบรมราชกุมารี ทรงสืบสานพระราชปณิธานในการอนุรักษ์ทรัพยากรของพระบาทสมเด็จพระเจ้าอยู่หัว ซึ่งทรงมีสายพระเนตรยาวไกล โดยที่พระบาทสมเด็จพระเจ้าอยู่หัว ทรงให้ความสำคัญและเห็นความสำคัญของการอนุรักษ์พันธุกรรมพืช ตัวอย่างที่เห็นได้ชัดดังในปี พ.ศ. ๒๕๐๓ ทรงอนุรักษ์ต้นยางนา ในปี พ.ศ. ๒๕๐๔ ทรงให้นำพรรณไม้จากภูมิภาคต่างๆ มาปลูกไว้ในสวนจิตรลดา เพื่อเป็นแหล่งศึกษาและทรงมีโครงการพระราชดำริที่เกี่ยวกับการอนุรักษ์พัฒนาทรัพยากร พัฒนาแหล่งน้ำ การอนุรักษ์และพัฒนาดิน อนุรักษ์ทรัพยากรป่าไม้ เป็นการอนุรักษ์และพัฒนาทรัพยากรธรรมชาติ ต่อมาในปี พ.ศ. ๒๕๓๕ สมเด็จพระเทพรัตนราชสุดาฯ สยามบรมราชกุมารี ได้ทรงสืบสานพระราชปณิธานต่อโดยมีพระราชดำริกับนายแก้วขวัญ วัชโรทัย เลขาธิการพระราชวัง ให้ดำเนินการอนุรักษ์พืชพรรณของประเทศโดยพระราชทานให้โครงการสวนพระองค์ฯ สวนจิตรลดา ฝ่ายวิชาการ เป็นผู้ดำเนินการจัดตั้งธนาคารพืชพรรณขึ้น ในปี พ.ศ. ๒๕๓๖-๒๕๔๙ โดยรับทุนสนับสนุนจากสำนักงานคณะกรรมการพิเศษเพื่อประสานงานโครงการอันเนื่องมาจากพระราชดำริ (กปร.) และเป็นหน่วยงานขึ้นตรงกับเลขาธิการพระราชวังตั้งแต่วันที่ พ.ศ. ๒๕๓๙ และต่อมาในปีงบประมาณ พ.ศ. ๒๕๕๐ สำนักพระราชวังดำเนินการจัดสรรงบประมาณให้และให้ อพ.สธ. ดำเนินการแยกส่วนอย่างชัดเจนจากโครงการสวนพระองค์ฯ สวนจิตรลดา การดำเนินงาน อพ.สธ. ดำเนินงานโดยอยู่ภายใต้แผนแม่บท ซึ่งเป็นระยะๆ ละ ๕ ปี ตั้งแต่ปี พ.ศ. ๒๕๓๕ เป็นต้นมาจนมาถึงแผนที่ ๖ จึงเรียกว่าแผนแม่บท อพ.สธ. ระยะ ๕ ปีที่ ๖

กระทรวงศึกษาธิการเป็นหน่วยงานสนองพระราชดำริ ในการดำเนินงานโครงการอนุรักษ์พันธุกรรมพืชอันเนื่องมาจากพระราชดำริ สมเด็จพระเทพรัตนราชสุดาฯ สยามบรมราชกุมารี โดยดำเนินการภายใต้แผนแม่บทของหน่วยงานสนองพระราชดำริ ได้มอบหมายให้สำนักงานศึกษาธิการภาค ๑๖ ในฐานะหน่วยงานสังกัดกระทรวงศึกษาธิการ ซึ่งทำหน้าที่ขับเคลื่อนการศึกษาในระดับภาคและจังหวัด โดยการอำนวยความสะดวกสนับสนุน และพัฒนาการศึกษาแบบร่วมมือและบูรณาการกับหน่วยงานในสังกัดกระทรวงศึกษาธิการ และหน่วยงานอื่นหรือภาคส่วนที่เกี่ยวข้องในพื้นที่ และสนับสนุนการดำเนินงานตามแผนแม่บท อพ.สธ. ดำเนินโครงการขับเคลื่อนการดำเนินงานสวนพฤกษศาสตร์โรงเรียนในสมเด็จพระเทพรัตนราชสุดาฯ สยามบรมราชกุมารี ในพื้นที่รับผิดชอบของสำนักงานศึกษาธิการภาค ๑๖ เพื่อให้เกิดการขับเคลื่อนการดำเนินงานสวนพฤกษศาสตร์โรงเรียนในโครงการอนุรักษ์พันธุกรรมพืชอันเนื่องมาจากพระราชดำริฯ ต่อไป

วัตถุประสงค์

เพื่อส่งเสริม สนับสนุนการขับเคลื่อนการดำเนินงาน และรวบรวมสารสนเทศงานสวนพฤกษศาสตร์โรงเรียนในสมเด็จพระเทพรัตนราชสุดาฯ สยามบรมราชกุมารี ในพื้นที่รับผิดชอบของสำนักงานศึกษาธิการภาค ๑๖ (จังหวัด เชียงราย น่าน พะเยา และแพร่)

/ประโยชน์...

ประโยชน์ที่คาดว่าจะได้รับ

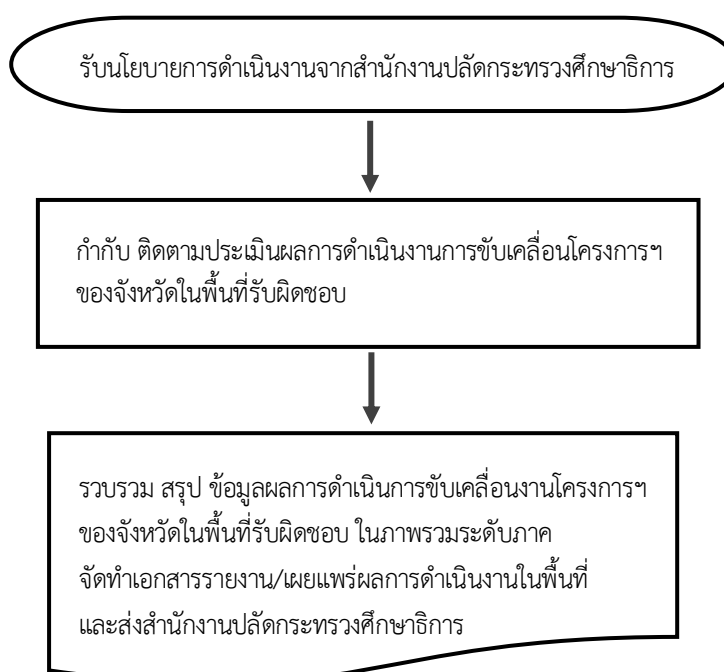
มีการขับเคลื่อนการดำเนินงานและมีข้อมูลสารสนเทศงานสวนพฤกษศาสตร์โรงเรียนในสมเด็จพระเทพรัตนราชสุดาฯ สยามบรมราชกุมารีอย่างมีประสิทธิภาพในระดับภาค

ขั้นตอนการปฏิบัติงาน (workflow)

| ลำดับที่ | ขั้นตอนการปฏิบัติงาน (workflow) | มาตรฐานการปฏิบัติงาน /ระยะเวลา |
|----------|---|--|
| ๑ | รับนโยบายการดำเนินงานจากสำนักงานปลัดกระทรวงศึกษาธิการ - รับหนังสือแจ้งเชิญประชุมจากสำนักงานปลัดกระทรวงศึกษาธิการ โดยงานสารบรรณ - เสนอหนังสือแก่ผู้บังคับบัญชาเพื่อมอบหมายและอนุมัติ ผู้รับผิดชอบเข้าประชุม | ความถูกต้อง ครบถ้วน ของเอกสาร : ๕ นาที / เรื่อง |
| | | ๑๐ นาที / เรื่อง |
| ๒ | กำกับ ติดตามประเมินผลการดำเนินงาน การขับเคลื่อนโครงการฯ ของจังหวัดในพื้นที่รับผิดชอบ - จัดทำหนังสือแจ้งติดตามผลการดำเนินงานฯ - เสนอผู้บังคับบัญชาลงนาม - แจ้งหนังสือไปยังหน่วยงานที่เกี่ยวข้อง | รายไตรมาส (๓ ไตรมาส) เดือนตุลาคม ๒๕๖๒ – เดือนกันยายน ๒๕๖๓ |
| | | ความถูกต้อง ครบถ้วน ของเอกสาร : ๑ วัน |
| ๓ | รวบรวม สรุป ข้อมูลผลการดำเนินการขับเคลื่อนงานโครงการฯ ของ จังหวัดในพื้นที่รับผิดชอบ ในภาพรวมระดับภาค จัดทำเอกสารรายงาน/ เผยแพร่ผลการดำเนินงานในพื้นที่ และส่งสำนักงานปลัดกระทรวงศึกษาธิการ - เสนอผู้บังคับบัญชาลงนาม | ๒ สัปดาห์ |
| | | ความถูกต้อง ครบถ้วน ของรายละเอียดข้อมูล : ๓ ชั่วโมง |

หมายเหตุ : ระยะเวลาดำเนินงาน ตั้งแต่เดือนตุลาคม ๒๕๖๓ – เดือนกันยายน ๒๕๖๔

แผนผังลำดับขั้นตอนการดำเนินงาน (Flowchart)





โครงการสร้างและส่งเสริมความเป็นพลเมืองดีตามรอยพระยุคลบาทด้านการศึกษาสู่การปฏิบัติ

หลักการและเหตุผลความจำเป็น

รัฐธรรมนูญแห่งราชอาณาจักรไทยทุกฉบับ กำหนดรูปแบบการปกครองและประมุขแห่งรัฐไว้ว่าประเทศไทยมีการปกครองระบอบประชาธิปไตยอันมีพระมหากษัตริย์เป็นประมุข เป็นการเปิดทุน พระมหากษัตริย์คือ ทรงดำรงอยู่ในฐานะอันเป็นที่เคารพสักการะ ผู้ใดจะละเมิดมิได้ และพระบาทสมเด็จพระเจ้าอยู่หัว มหาวชิราลงกรณ บดินทรเทพยวรางกูร ได้ทรงตอบรับการขึ้นทรงราชย์เป็นพระมหากษัตริย์พระองค์ที่ ๑๐ แห่งพระบรมราชจักรีวงศ์ เมื่อวันที่ ๑ ธันวาคม ๒๕๕๙ และมีพระราชดำรัสตอบรับการขึ้นทรงราชย์ มีความว่า “ตามที่ประธานสภานิติบัญญัติแห่งชาติ ปฏิบัติหน้าที่ประธานรัฐสภา ได้กล่าวในนามของปวงชนชาวไทย เชิญข้าพเจ้าขึ้นครองราชย์เป็นพระมหากษัตริย์ ว่าเป็นไปตามพระราชประสงค์ของพระบาทสมเด็จพระมหาภูมิพล อดุลยเดชมหาราช บรมนาถบพิตร และเป็นไปตามบทบัญญัติของกฎหมายที่ตราว่าด้วยการสืบราชสันตติวงศ์ ก็รัฐธรรมนูญของราชอาณาจักรไทยนั้น ข้าพเจ้าขอตอบรับเพื่อสนองพระราชปณิธาน และเพื่อประโยชน์ ของประชาชนชาวไทย ทั้งปวง” กอปรกับพระราชปณิธานด้านการศึกษารวมของพระบาทสมเด็จพระมหาภูมิพลอดุลยเดชมหาราช บรมนาถบพิตร คือการสร้างคนดี ซึ่งพระบาทสมเด็จพระเจ้าอยู่หัวมหาวชิราลงกรณ บดินทรเทพยวรางกูรทรงมีพระบรมราโชบายเพื่อสืบสานพระราชปณิธานแห่งองค์พระบรมชนกนาถในการสร้างคนดี ให้แก่บ้านเมือง โดยทรงมุ่งให้การศึกษาต้องสร้างพื้นฐานแก่นักเรียน ๔ ด้าน ประกอบด้วย (๑) การมีทัศนคติ ที่ถูกต้องต่อบ้านเมือง (๒) การมีพื้นฐานชีวิตที่มั่นคง มีคุณธรรม (๓) การมีงานทำ-มีอาชีพ และ (๔) การเป็นพลเมืองดีบทบาทของกระทรวงศึกษาธิการมีหน้าที่ส่งเสริมการศึกษาให้กับประชาชน อย่างทั่วถึงและเท่าเทียม สร้างความ เสมอภาคและโอกาสทางการศึกษา ส่งเสริมให้หน่วยงานต่าง ๆ ได้มีส่วนร่วมในการจัดการศึกษาทั้งในระบบนอกระบบ การศึกษาตามอัธยาศัยและการเรียนรู้ตลอดชีวิต ให้บริการแก่สังคม พัฒนาบุคลากรทางการศึกษา ส่งเสริมให้ผู้เรียนมีคุณลักษณะที่พึงประสงค์ โดยการน้อมนำพระราโชบายด้านการศึกษาในพระบาทสมเด็จพระ มหาจักรีเกล้าเจ้าอยู่หัว ในหลวงรัชกาลที่ ๑๐ สู่การปฏิบัติ และยึดมั่นปฏิบัติเป็นหลักในการพัฒนาการศึกษาของชาติ ให้เจริญก้าวหน้าอย่างเป็นรูปธรรม

สำนักงานศึกษาธิการภาค ๑๖ สำนักงานปลัดกระทรวงศึกษาธิการ จึงขอพระราชทานพระบรมราชานุญาตน้อมนำพระบรมราโชบายด้านการศึกษา มาเป็นหลักชัยในการสร้างผู้เรียนเป็นคนดีและพัฒนาให้เป็นคนเก่งสู่การปฏิบัติตามรอยพระยุคลบาทอย่างเป็นรูปธรรม

วัตถุประสงค์

๑. เพื่อส่งเสริมให้ผู้เรียนได้ศึกษาเรียนรู้พระราชกรณียกิจของพระราชวงศ์จักรี
๒. เพื่อส่งเสริมให้ผู้เรียน ครู และบุคลากรทางการศึกษา มีเจตคติที่ดีต่อบ้านเมือง มีโอกาสทำหน้าที่เป็นพลเมืองดี มีพื้นฐานชีวิตที่มั่นคงและมีคุณธรรม
๓. เพื่อส่งเสริมให้ผู้เรียน ครู และบุคลากรทางการศึกษา ได้เรียนรู้ถึงนวัตกรรมของท้องถิ่นและชุมชน มีจิตสำนึกรักและภูมิใจในท้องถิ่นและชุมชนของตนเอง

ประโยชน์ที่คาดว่าจะได้รับ

๑. บุคลากรของสำนักงานศึกษาธิการภาค ๑๖ และหน่วยงานทางการศึกษาที่เกี่ยวข้องเกิดการแลกเปลี่ยนเรียนรู้ร่วมกันและน้อมนำพระบรมราโชบายไปประยุกต์ใช้ให้เกิดผลอย่างเป็นรูปธรรม

/๒. บุคลากร...

๒. บุคลากรของสำนักงานศึกษาธิการภาค ๑๖ และหน่วยงานทางการศึกษาที่เกี่ยวข้อง ได้แสดงออกถึงการเทิดทูนและความจงรักภักดีต่อสถาบันพระมหากษัตริย์

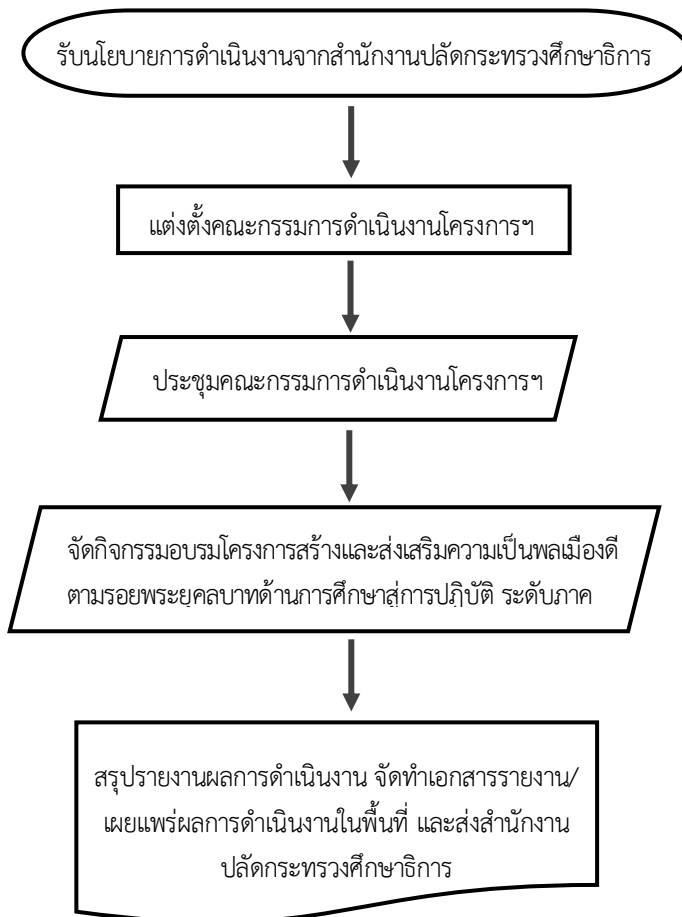
๓. บุคลากรของสำนักงานศึกษาธิการภาค ๑๖ และหน่วยงานทางการศึกษาที่เกี่ยวข้องมีเจตคติที่ดีต่อบ้านเมือง มีโอกาสทำหน้าที่พลเมืองดี มีพื้นฐานชีวิตที่มั่นคงและมีคุณธรรม

ขั้นตอนการปฏิบัติงาน (workflow)

| ลำดับที่ | ขั้นตอนการปฏิบัติงาน (workflow) | มาตรฐานการปฏิบัติงาน /ระยะเวลา |
|----------|---|--|
| ๑ | รับนโยบายการดำเนินงานจากสำนักงานปลัดกระทรวงศึกษาธิการ - รับหนังสือจากสำนักงานปลัดกระทรวงศึกษาธิการ โดยงานสารบรรณ - เสนอหนังสือแก่ผู้บังคับบัญชาเพื่อรับทราบและมอบหมาย ผู้รับผิดชอบดำเนินการในส่วนที่เกี่ยวข้อง | ความถูกต้อง ครบถ้วน ของเอกสาร : ๕ นาที / เรื่อง |
| | | ๑๐ นาที / เรื่อง |
| ๒ | แต่งตั้งคณะกรรมการดำเนินงานโครงการฯ - จัดทำหนังสือคำสั่งแต่งตั้งคณะกรรมการ และหนังสือเชิญประชุม - เสนอผู้บังคับบัญชาลงนาม - แจกหนังสือไปยังหน่วยงานที่เกี่ยวข้อง | ความถูกต้อง ครบถ้วน ของเอกสาร : ๑ วัน |
| ๓ | ประชุมคณะกรรมการดำเนินงานโครงการฯ - สรุปรายงานการประชุมเสนอต่อผู้บังคับบัญชาลงนาม | ๑ วัน |
| | | ความถูกต้อง ครบถ้วน ของรายละเอียดข้อมูล : ๓ ชั่วโมง |
| ๔ | จัดกิจกรรมอบรมโครงการสร้างและส่งเสริมความเป็นพลเมืองดี ตามรอยพระยุคลบาทด้านการศึกษาสู่การปฏิบัติ ระดับภาค - สรุปรายงานการประชุมเสนอต่อผู้บังคับบัญชาลงนาม | ๑ วัน |
| | | ความถูกต้อง ครบถ้วน ของรายละเอียดข้อมูล : ๓ ชั่วโมง |
| ๕ | สรุปรายงานผลการดำเนินงาน จัดทำเอกสารรายงาน/เผยแพร่ผลการดำเนินงานในพื้นที่ และส่งสำนักงานปลัดกระทรวงศึกษาธิการ | ๑ สัปดาห์ |

หมายเหตุ : ระยะเวลาดำเนินงาน ตั้งแต่เดือนตุลาคม ๒๕๖๓ – เดือนกันยายน ๒๕๖๔

แผนผังลำดับขั้นตอนการดำเนินงาน (Flowchart)





โครงการฝึกอบรมลูกเสือ เนตรนารี จรจร สำนักงานศึกษาธิการภาค ๑๖ ประจำปีงบประมาณ พ.ศ. ๒๕๖๔

หลักการและเหตุผลความจำเป็น

จากยุทธศาสตร์ชาติ ๒๐ ปี (พ.ศ. ๒๕๖๐ – ๒๕๗๙) ยุทธศาสตร์ที่ ๓ การพัฒนาและเสริมสร้างศักยภาพคน พัฒนาค้นตลอดช่วงชีวิต การยกระดับคุณภาพการศึกษาและการเรียนรู้ให้มีคุณภาพเท่าเทียมทั่วถึง การปลูกฝังระเบียบ วินัย คุณธรรม จริยธรรม ค่านิยมที่พึงประสงค์และแผนพัฒนาเศรษฐกิจและสังคมแห่งชาติ ฉบับที่ ๑๒ (พ.ศ. ๒๕๖๐ - ๒๕๖๔) ยุทธศาสตร์ที่ ๑ ยุทธศาสตร์พัฒนาหลักสูตร กระบวนการเรียนการสอนการวัด และประเมินผลที่มุ่งหวังให้คนไทยมีคุณธรรม จริยธรรม มีภูมิคุ้มกันต่อการเปลี่ยนแปลงและการพัฒนาประเทศ ในอนาคต ซึ่งตอบสนองการพัฒนาในด้านคุณภาพและด้านการตอบโจทย์บริบทที่เปลี่ยนแปลงไปอย่างรวดเร็ว จากสภาวะปัจจุบัน ในพื้นที่ที่มีประชากรรวมกันอยู่อย่างหนาแน่น มักจะประสบปัญหาด้านการจราจร เช่น มีปริมาณรถมากไม่สัมพันธ์กับจำนวนถนน ฝนตก น้ำท่วม ทำให้วิสัยทัศน์ในการขับขี่ลดลง มีการก่อสร้างทาง เช่น การขุดถนนวางท่อระบายน้ำ โครงการรถไฟฟ้าสายต่าง ๆ อุบัติเหตุต่างที่เกิดขึ้นบนท้องถนน และที่สำคัญคือผู้ใช้รถ ใช้ถนนไม่เคารพและปฏิบัติตามกฎจราจร จากสภาพปัญหาที่กล่าวมาล้วนเป็นปัญหาที่ต้องอาศัย ระยะเวลาในการแก้ไขโดยจะต้องอาศัยความร่วมมือจากทุกฝ่ายที่เกี่ยวข้อง ไม่ว่าจะเป็นหน่วยงานของรัฐ เอกชน หรือประชาชนทั่วไป ต้องมีการประสานความร่วมมือและร่วมกันการปฏิบัติงาน โดยมีใช้เห็นว่าเป็นการปฏิบัติหน้าที่ ของหน่วยงานหรือองค์กรใดเพียงลำพัง

สำนักงานศึกษาธิการภาค ๑๖ และศูนย์พัฒนาบุคลากรทางการลูกเสือ ยุวกาชาด และกิจกรรมเยาวชน จังหวัดเชียงราย โดยสำนักการลูกเสือ ยุวกาชาดและกิจการนักเรียน สำนักงานปลัดกระทรวงศึกษาธิการ เป็นองค์กรที่เสริมสร้างและพัฒนานักเรียน นักศึกษาและเยาวชนให้เป็นคนดีของสังคม โดยผ่านกระบวนการ ทางด้านลูกเสือ ยุวกาชาด ได้เล็งเห็นถึงโอกาสที่จะส่งเสริมและพัฒนาลูกเสือ เนตรนารี ทั้งทางกาย สติปัญญา จิตใจ และศีลธรรม ให้เป็นพลเมืองดี มีความรับผิดชอบและช่วยสร้างสรรค์สังคมให้เกิดความสามัคคีและมีความ เจริญก้าวหน้า มีจิตอาสาที่จะช่วยเหลือและบำเพ็ญประโยชน์ต่อส่วนรวมและสังคมโดยการปฏิบัติหน้าที่ อำนวยความสะดวกด้านจราจร ร่วมกับเจ้าหน้าที่ตำรวจจราจรในพื้นที่ได้อย่างถูกต้องเหมาะสมและมีประสิทธิภาพ จึงกำหนดจัดโครงการฝึกอบรมลูกเสือ เนตรนารี จรจร ขึ้นร่วมกับสำนักงานเขตพื้นที่การศึกษามัธยมศึกษา จังหวัดเชียงรายและสโมสรลูกเสือแม่จันทราชมหาราชเชียงราย

วัตถุประสงค์

๑. เพื่อส่งเสริมให้ลูกเสือ เนตรนารี มีความรู้ความเข้าใจในเรื่องกฎหมายจราจร และการใช้รถ ใช้ถนนอย่างปลอดภัย มีทักษะการใช้สัญญาณมือ สัญญาณนกหวีด ในการปฏิบัติหน้าที่การอำนวยความสะดวก ด้านการจราจรร่วมกับเจ้าหน้าที่ตำรวจจราจร และสามารถนำความรู้ ทักษะ ไปใช้ในการดำเนินชีวิตประจำวัน ได้อย่างถูกต้อง

๒. เพื่อส่งเสริมให้เกิดการจัดตั้งเครือข่ายจิตอาสาและการบำเพ็ญประโยชน์เพื่อช่วยเหลือสังคม ด้านการจราจรของลูกเสือ เนตรนารี ในสถานศึกษา

/ประโยชน์...

ประโยชน์ที่คาดว่าจะได้รับ

๑. ลูกเสือ เนตรนารี ที่เข้ารับการฝึกอบรม มีความรู้ความเข้าใจในเรื่องกฎหมายจราจรและการใช้รถใช้ถนนอย่างปลอดภัย มีทักษะการใช้สัญญาณมือ สัญญาณนกหวีด ในการปฏิบัติหน้าที่การอำนวยความสะดวกด้านการจราจรร่วมกับเจ้าหน้าที่ตำรวจจราจร และสามารถนำความรู้ ทักษะ ไปใช้ในการดำเนินชีวิตประจำวันได้อย่างถูกต้อง

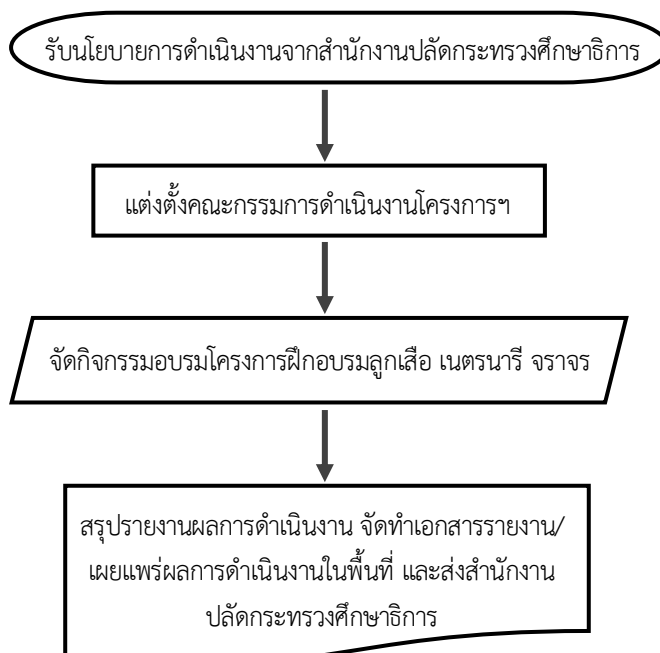
๒. มีการจัดตั้งเครือข่ายจิตอาสาและการบำเพ็ญประโยชน์เพื่อช่วยเหลือสังคมด้านการจราจรของลูกเสือ เนตรนารี ในสถานศึกษา

ขั้นตอนการปฏิบัติงาน (workflow)

| ลำดับที่ | ขั้นตอนการปฏิบัติงาน (workflow) | มาตรฐานการปฏิบัติงาน /ระยะเวลา |
|----------|---|--|
| ๑ | รับนโยบายการดำเนินงานจากสำนักงานปลัดกระทรวงศึกษาธิการ - รับหนังสือจากสำนักงานปลัดกระทรวงศึกษาธิการ โดยงานสารบรรณ - เสนอหนังสือแก่ผู้บังคับบัญชาเพื่อรับทราบและมอบหมายผู้รับผิดชอบดำเนินการในส่วนที่เกี่ยวข้อง | ความถูกต้อง ครบถ้วน ของเอกสาร : ๕ นาที / เรื่อง |
| | | ๑๐ นาที / เรื่อง |
| ๒ | แต่งตั้งคณะกรรมการดำเนินงานโครงการฯ - จัดทำหนังสือคำสั่งแต่งตั้งคณะกรรมการ - เสนอผู้บังคับบัญชาลงนาม - แจกหนังสือไปยังหน่วยงานที่เกี่ยวข้อง | ความถูกต้อง ครบถ้วน ของเอกสาร : ๑ วัน |
| ๓ | จัดกิจกรรมอบรมโครงการฝึกอบรมลูกเสือ เนตรนารี จราจร - ประเมินผล และสรุปผลการดำเนินกิจกรรมฯ เสนอต่อผู้บังคับบัญชาลงนาม | ๓ วัน |
| | | ความถูกต้อง ครบถ้วน ของรายละเอียดข้อมูล : ๓ ชั่วโมง |
| ๔ | สรุปรายงานผลการดำเนินงาน จัดทำเอกสารรายงาน/เผยแพร่ผลการดำเนินงานในพื้นที่ และส่งสำนักงานปลัดกระทรวงศึกษาธิการ | ๑ สัปดาห์ |

หมายเหตุ : ระยะเวลาดำเนินงาน ตั้งแต่เดือนกุมภาพันธ์ ๒๕๖๔ – เดือนกันยายน ๒๕๖๔

แผนผังลำดับขั้นตอนการดำเนินงาน (Flowchart)





โครงการทุนการศึกษาพระราชทาน ฯ ภายใต้ “มูลนิธิทุนการศึกษาพระราชทาน สมเด็จพระบรมโอรสาธิราช ฯ สยามมกุฎราชกุมาร (ม.ท.ศ.)”

หลักการและเหตุผล

พระบาทสมเด็จพระเจ้าอยู่หัว เมื่อครั้งดำรงพระราชอิสริยยศ สมเด็จพระบรมโอรสาธิราชฯ สยามมกุฎราชกุมาร มีพระราชดำริให้ดำเนิน “โครงการทุนการศึกษาสมเด็จพระบรมโอรสาธิราชฯ สยามมกุฎราชกุมาร” ขึ้นเมื่อปี ๒๕๕๒ ทรงให้นำพระราชทรัพย์ส่วนพระองค์และเงินบริจาคโดยเสด็จพระราชกุศล มาใช้ให้เกิดประโยชน์สูงสุด ตามพระราชปณิธานที่มุ่งสร้างโอกาสทางการศึกษาที่มั่นคงแก่เยาวชนไทยที่ประพฤติดี มีความสามารถในการศึกษา ให้ได้รับโอกาสศึกษาในระดับมัธยมศึกษาตอนปลายต่อเนื่องจนสำเร็จปริญญาตรี ตามความสามารถของแต่ละคน อันเป็นการลงทุนเพื่อพัฒนาความรู้ความสามารถและศักยภาพแก่เยาวชนไทย

ต่อมาในปี ๒๕๕๓ มีพระราชดำริให้จัดตั้ง “มูลนิธิทุนการศึกษาพระราชทานสมเด็จพระบรมโอรสาธิราชฯ สยามมกุฎราชกุมาร (ม.ท.ศ.)” ทรงเป็นองค์ประธานกรรมการ และให้นำโครงการทุนการศึกษาฯ มาอยู่ภายใต้ การดำเนินงานของมูลนิธิฯ เพื่อให้เกิดความยั่งยืนสืบต่อไป การดำเนินงานโครงการทุนการศึกษาฯ มีกลไก คณะกรรมการมูลนิธิฯ กำกับดูแลอำนวยการระดับนโยบาย และคณะกรรมการขับเคลื่อนงาน ม.ท.ศ. ช่วยขับเคลื่อนประสานความร่วมมือกับหน่วยงานที่เกี่ยวข้อง รวมทั้งมีกลไกคณะกรรมการระดับจังหวัด ทุกจังหวัด มีผู้ว่าราชการจังหวัดเป็นประธาน ร่วมดำเนินการคัดเลือก คัดสรร ผู้มีคุณสมบัติเหมาะสมจากทุกจังหวัดเพื่อเข้าสู่อ การพิจารณาก่อนกรองให้รับทุนพระราชทาน ม.ท.ศ. รวมทั้งติดตามดูแลนักเรียนผู้ได้รับทุนพระราชทาน ม.ท.ศ.

การดำเนินงานโครงการทุนการศึกษาพระราชทาน ม.ท.ศ. นับตั้งแต่ปี ๒๕๕๒ จนถึงปัจจุบัน มีนักเรียน ผู้ได้รับทุนพระราชทาน ม.ท.ศ. ได้รับโอกาสทางการศึกษาอย่างต่อเนื่องไปแล้ว รวม ๑๒ รุ่น จากทุกจังหวัด ทั่วประเทศ รวมทั้งสิ้น ๑,๙๓๕ ราย เงินทุนพระราชทานที่ได้จัดสรรไปแล้ว จำนวนทั้งสิ้น ๕๓๓,๙๙๓,๔๙๕ บาท โดยที่ การดำเนินงานโครงการทุนการศึกษาพระราชทาน ม.ท.ศ. นับตั้งแต่ปี ๒๕๖๐ เป็นต้นไป ได้มีการปรับปรุง หลักการ แนวคิด แนวทางการดำเนินงานโครงการทุนฯ ให้มีประสิทธิภาพประสิทธิผลยิ่งขึ้นตามพระบรมราชโบาย มีการทำสัญญารับทุนและชดใช้ทุน และให้เข้ารับการศึกษาและพัฒนาศักยภาพอย่างต่อเนื่องตลอดระยะเวลาที่รับทุน เพื่อเพิ่มพูนทักษะการเรียนรู้ ทักษะชีวิตและทักษะอาชีพอย่างรอบด้าน บ่มเพาะให้เป็นคนดี มีทัศนคติที่ถูกต้อง ดีงาม มีจิตอาสาเพื่อส่วนรวม โดยเริ่มใช้มานับตั้งแต่ปีนักเรียนทุนฯ ม.ท.ศ. รุ่นที่ ๙ ต่อเนื่องจนถึงปัจจุบัน

วัตถุประสงค์

๑. เพื่อส่งเสริมและสนับสนุนเด็กและเยาวชนไทยที่เรียนดี ประพฤติดี ด้วยการพระราชทานทุนการศึกษา ระดับชั้นมัธยมศึกษาตอนปลาย แก่ผู้ที่จบการศึกษาชั้นมัธยมศึกษาปีที่ ๓ ให้มีโอกาสศึกษาต่อระดับมัธยมศึกษา ตอนปลายสายสามัญ สายอาชีพ และศึกษาต่อเนื่องไปจนจบการศึกษาระดับปริญญาตรีหรือเทียบเท่าในสาขาที่เป็น ความต้องการของประเทศ สาขาที่ขาดแคลน สาขาด้านความมั่นคง และเข้าสู่การมีอาชีพได้อย่างมั่นคง รวมทั้งการ พระราชทานทุนเป็นกรณีๆ ตามที่คณะกรรมการ ม.ท.ศ. จะเห็นสมควร

๒. เพื่อเสริมสร้างทัศนคติที่ถูกต้อง ดีงาม ต่อสถาบันพระมหากษัตริย์และประเทศชาติ บ่มเพาะความมี วินัย รวมทั้งพัฒนาศักยภาพความสามารถในการเรียนรู้ ให้เป็นผู้ใฝ่เรียนใฝ่รู้อย่างต่อเนื่อง ที่ทักษะชีวิต ทักษะ อาชีพ อันจะช่วยสร้างพื้นฐานชีวิตที่มั่นคง เข้มแข็งแก่เด็กและเยาวชนไทยผู้ได้รับทุนพระราชทาน

/เป็นนักเรียนทุน...

เป็นนักเรียนทุนในพระองค์ฯ สามารถเติบโตเป็นคนดี มีคุณภาพ นำความรู้กลับไปทำงานพัฒนาท้องถิ่นชุมชน มีสัมมาชีพมั่นคง เป็นพลเมืองที่ทำประโยชน์ให้แก่ประเทศชาติ

หลักเกณฑ์ กลไก และการคัดกรองผู้รับทุน ม.ท.ศ.

๑. ยึดตาม ๓ หลักเกณฑ์ ได้แก่ **ยึดเกณฑ์เรียนดี** จบชั้นมัธยมศึกษาปีที่ ๓ ด้วยผลการเรียนดี มีคะแนนเฉลี่ยไม่ต่ำกว่า ๓.๐๐ เป็นผู้มีความประสงค์มุ่งมั่นจะเรียนต่อจนจบปริญญาตรีหรือเทียบเท่า **ยึดเกณฑ์ความประพฤติดี** ไม่บกพร่องในศีลธรรมอันดี มีทัศนคติที่ดีถูกต้อง มีความจงรักภักดีต่อสถาบันพระมหากษัตริย์ และประเทศชาติ และ**ยึดเกณฑ์ความพร้อมที่จะเข้ารับการฝึกและพัฒนาศักยภาพ** มีสุขภาพพลานามัยแข็งแรงสมบูรณ์ ไม่เรียนรู้อื่นๆ เข้าใจและพร้อมเข้ารับการฝึกบ่มเพาะเสริมสร้างทัศนคติที่ถูกต้อง พัฒนาศักยภาพการเรียนรู้ทักษะชีวิต และทักษะอาชีพ

๒. กลไกการคัดเลือก คัดสรร ระดับพื้นที่ ใช้ กลไกคณะกรรมการคัดเลือก คัดสรรฯ ระดับจังหวัด ร่วมกับ กลไกศึกษาธิการภาค (กศภ.) ๑๘ ภาค ของกระทรวงศึกษาธิการ ทั้งนี้ พื้นที่ กทม. ให้ สพฐ. โดย **คณะกรรมการคัดเลือก คัดสรรฯ กรุงเทพมหานคร** ดำเนินการ สำหรับ กลุ่มเฉพาะในโครงการกองทุนการศึกษา ให้ **คณะกรรมการโครงการกองทุนฯ** พิจารณาดำเนินการ

๓. การคัดกรองขั้นสุดท้ายด้วยการเข้ารับการฝึกและพัฒนาศักยภาพ โดยฝ่ายเลขานุการ คณะอนุกรรมการฯ ม.ท.ศ. ประมวลรายชื่อข้อมูลของผู้ได้รับการเสนอชื่อ ที่ทุกฝ่ายจัดส่งมาให้ดำเนินการสอบทาน และจัดทำบัญชีรายชื่อผู้มีคุณสมบัติเหมาะสมที่จะเข้ารับการฝึกและพัฒนาศักยภาพ และเตรียมความพร้อมส่งตัวเข้ารับการฝึกและพัฒนาศักยภาพเพื่อคัดกรองขั้นสุดท้าย เป็นระยะเวลา ๑๐ วัน ณ โรงเรียนทหารมหาดเล็กราชวัลลภรักษาพระองค์ จากนั้นประเมินผลการคัดกรองขั้นสุดท้าย เสนอคณะกรรมการ ม.ท.ศ. พิจารณาต่อไป

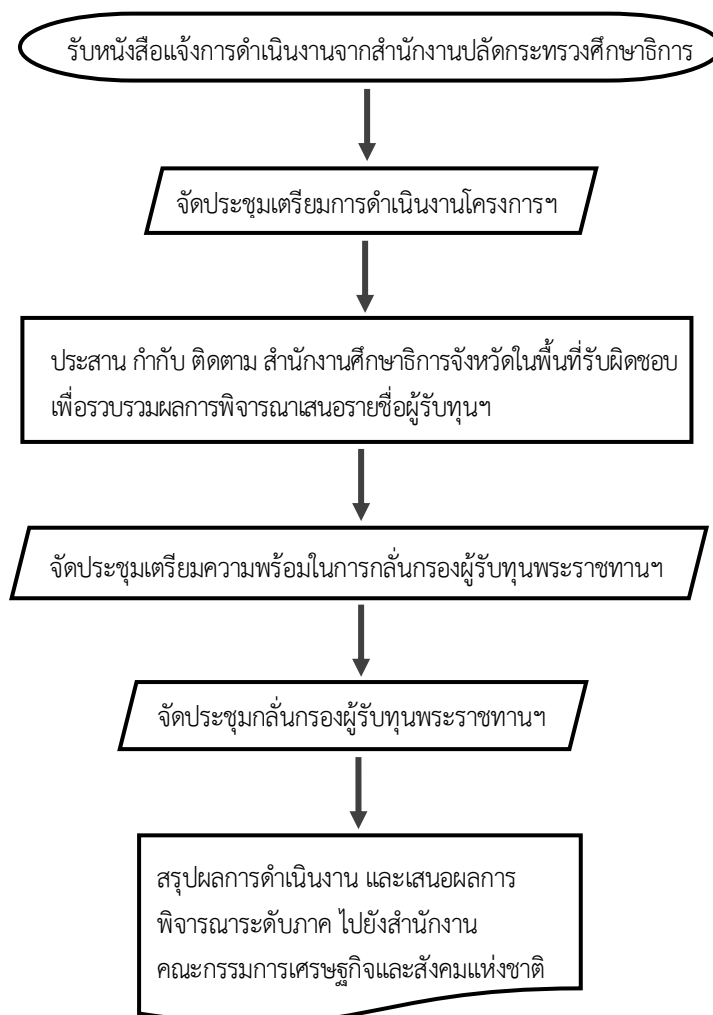
ขั้นตอนการปฏิบัติงาน (workflow)

| ลำดับที่ | ขั้นตอนการปฏิบัติงาน (workflow) | มาตรฐานการปฏิบัติงาน /ระยะเวลา |
|----------|--|--|
| ๑ | รับหนังสือแจ้งการดำเนินงานจากสำนักงานปลัดกระทรวงศึกษาธิการ - รับหนังสือแจ้งเชิญประชุมจากสำนักงานปลัดกระทรวงศึกษาธิการ โดยงานสารบรรณ - เสนอหนังสือแก่ผู้บังคับบัญชา | ความถูกต้อง ครบถ้วน ของเอกสาร : ๕ นาที / เรื่อง |
| | - จัดทำหนังสือแจ้งเชิญประชุม - เสนอผู้บังคับบัญชาลงนาม - แจ้งหนังสือไปยังหน่วยงานที่เกี่ยวข้อง | ความถูกต้อง ครบถ้วน ของเอกสาร : ๑ วัน |
| ๒ | จัดประชุมเตรียมการดำเนินงานโครงการฯ - กำหนดหลักเกณฑ์การคัดเลือก คัดสรร นักเรียนทุนฯ - สรุปรายงานการประชุมเสนอต่อผู้บังคับบัญชาลงนาม - แจ้งหลักเกณฑ์การคัดเลือก คัดสรร นักเรียนทุนฯ ไปยัง ศจช. ในพื้นที่รับผิดชอบ | มีหลักเกณฑ์ แนวปฏิบัติที่เป็นไปในทิศทางเดียวกันในทุก ศจช.ในพื้นที่รับผิดชอบ : ๑ วัน |
| | | ความถูกต้อง ครบถ้วน ของรายละเอียดข้อมูล : ๓ ชั่วโมง |
| ๓ | ประสาน กำกับ ติดตาม สำนักงานศึกษาธิการจังหวัดในพื้นที่รับผิดชอบ เพื่อรวบรวมผลการพิจารณาเสนอรายชื่อผู้รับทุนฯ | ความถูกต้อง ครบถ้วน มีคุณสมบัติตรงตามหลักเกณฑ์การคัดเลือก คัดสรรฯ |

| ลำดับที่ | ขั้นตอนการปฏิบัติงาน (workflow) | มาตรฐานการปฏิบัติงาน /ระยะเวลา |
|----------|--|--|
| ๔ | จัดประชุมเตรียมความพร้อมในการกลั่นกรองผู้รับทุนพระราชทานฯ - จัดทำหนังสือแจ้งเชิญประชุม - เสนอผู้บังคับบัญชาลงนาม - แจ้งหนังสือไปยังหน่วยงานที่เกี่ยวข้อง - สรุปรายงานการประชุมเสนอต่อผู้บังคับบัญชาลงนาม | ๑ วัน |
| | | ความถูกต้อง ครบถ้วน ของรายละเอียดข้อมูล : ๓ ชั่วโมง |
| ๕ | จัดประชุมกลั่นกรองผู้รับทุนพระราชทานฯ - จัดทำหนังสือแจ้งเชิญประชุม - เสนอผู้บังคับบัญชาลงนาม - แจ้งหนังสือไปยังหน่วยงานที่เกี่ยวข้อง - สรุปรายงานการประชุมเสนอต่อผู้บังคับบัญชาลงนาม | ๑ วัน |
| | | ความถูกต้อง ครบถ้วน ของรายละเอียดข้อมูล : ๓ ชั่วโมง |
| ๖ | สรุปรายงานการดำเนินงาน และเสนอผลการพิจารณาระดับภาค ไปยังสำนักงานคณะกรรมการเศรษฐกิจและสังคมแห่งชาติ | ๑๐ วัน |

หมายเหตุ : ระยะเวลาดำเนินงาน ตั้งแต่เดือนมีนาคม ๒๕๖๔ - เดือนเมษายน ๒๕๖๔

แผนผังลำดับขั้นตอนการดำเนินงาน (Flowchart)





การประเมินสถานศึกษาแบบอย่างการจัดกิจกรรมการเรียนรู้และการบริหารจัดการ ตามหลักปรัชญาของเศรษฐกิจพอเพียง (สถานศึกษาพอเพียง)

หลักการและเหตุผล

กระทรวงศึกษาธิการ มีนโยบายการขับเคลื่อนหลักปรัชญาของเศรษฐกิจพอเพียงสู่สถานศึกษาในทุกระดับ เพื่อให้ผู้บริหารองค์กร ผู้บริหารสถานศึกษา ครู บุคลากรทางการศึกษา และนักเรียน นักศึกษามีความรู้ความเข้าใจ ในหลักปรัชญาของเศรษฐกิจพอเพียง และสามารถนำหลักคิด หลักปฏิบัติ ตามหลักปรัชญาของเศรษฐกิจพอเพียง มาบูรณาการในการบริหารจัดการ การเรียนการสอน ตลอดจนการประยุกต์ใช้ในชีวิตรประจำวัน ก่อให้เกิดความตระหนักและฝังรากลึกภายในตนเองและผู้อื่นอย่างยั่งยืนตลอดไป และได้เริ่มดำเนินการขยายผลสถานศึกษาแบบอย่างการจัดกิจกรรมการเรียนรู้และการบริหารจัดการตามหลักปรัชญาของเศรษฐกิจพอเพียง “สถานศึกษาพอเพียง” ตั้งแต่ปี พ.ศ. ๒๕๕๐

ขั้นตอนการขอรับการประเมิน ออกประเมิน และประกาศ

(๑) สำนักงานศึกษาธิการจังหวัดแจ้งหน่วยงานทางการศึกษาในระดับจังหวัดให้ทราบและดำเนินการ เรื่องการขอรับการประเมินสถานศึกษาพอเพียงในระดับจังหวัด

(๒) สถานศึกษาประเมินตนเองตามแบบ สสพ.๐๑ ตามกรอบระยะเวลาที่กำหนดและยื่นเรื่องขอรับการประเมินต่อหน่วยงานต้นสังกัด (ในพื้นที่) โดยหน่วยงานทางการศึกษาดำเนินการรวบรวมรายชื่อสถานศึกษาที่ขอรับการประเมินพร้อมแนบบแบบประเมิน สสพ.๐๑ ส่งให้สำนักงานศึกษาธิการจังหวัด

(๓) สำนักงานศึกษาธิการจังหวัด แต่งตั้งคณะกรรมการประเมินตามหลักเกณฑ์และคุณสมบัติที่กระทรวงศึกษาธิการกำหนด และแต่งตั้งเป็นคณะกรรมการประเมิน (ผู้ประเมินตามประกาศกระทรวงศึกษาธิการ) ดำเนินการประเมินตามกรอบระยะเวลาที่กำหนด (ใช้แบบประเมิน สสพ.๐๒)

(๔) สำนักงานศึกษาธิการจังหวัดตรวจสอบความถูกต้อง และจัดทำรายชื่อสถานศึกษาที่ผ่านการประเมิน พร้อมสรุปผลคะแนนประเมิน พร้อมจัดส่งเอกสาร สสพ.๐๓ และ สสพ.๐๔ ให้สำนักงานศึกษาธิการภาค เพื่อคัดกรองและสรุปผลในภาพรวมในพื้นที่รับผิดชอบ

(๕) สำนักงานศึกษาธิการภาคตั้งคณะกรรมการดำเนินการคัดกรองเอกสารการประเมินสถานศึกษาพอเพียง รวบรวมสรุปรายชื่อสถานศึกษาที่ผ่านการประเมิน และสรุปผลส่งให้ศูนย์ขับเคลื่อนเศรษฐกิจพอเพียง (สำนักงานบูรณาการกิจการการศึกษา สำนักงานปลัดกระทรวงศึกษาธิการ)

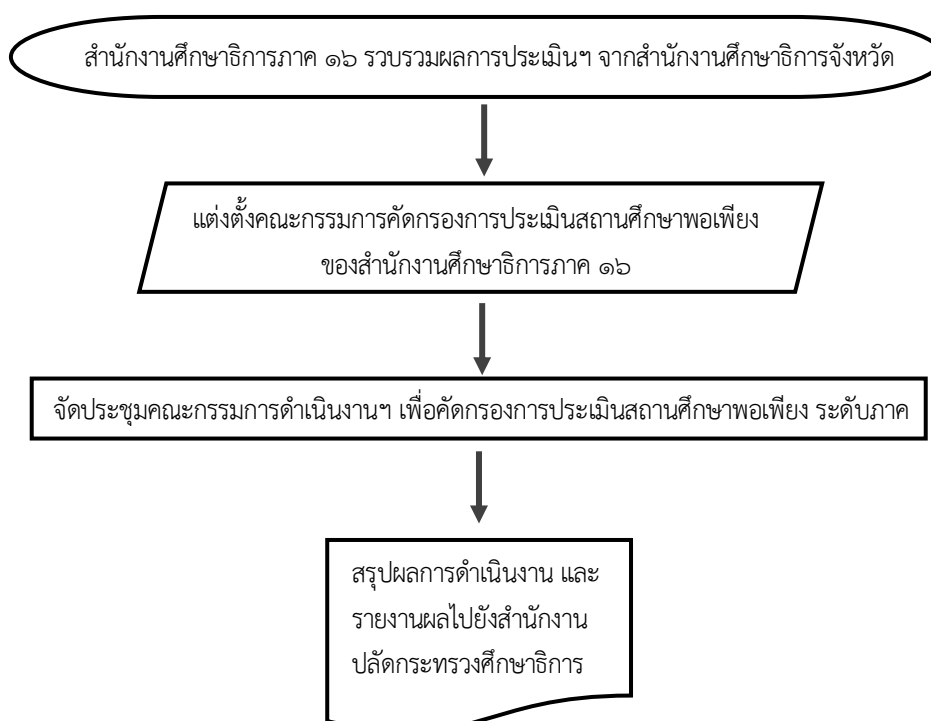
(๖) ศูนย์ขับเคลื่อนเศรษฐกิจพอเพียง กระทรวงศึกษาธิการ ตรวจสอบ และจัดทำร่างประกาศเสนอรัฐมนตรีว่าการกระทรวงศึกษาธิการลงนามประกาศรายชื่อสถานศึกษาที่ผ่านการประเมินเป็นสถานศึกษาพอเพียง

ขั้นตอนการปฏิบัติงาน (workflow)

| ลำดับที่ | ขั้นตอนการปฏิบัติงาน (workflow) | มาตรฐานการปฏิบัติงาน /ระยะเวลา |
|----------|---|--|
| ๑ | สำนักงานศึกษาธิการภาค ๑๖ รวบรวมผลการประเมินฯ จากสำนักงานศึกษาธิการจังหวัด - รับหนังสือจากสำนักงานศึกษาธิการจังหวัด โดยงานสารบรรณ - เสนอหนังสือแก่ผู้บังคับบัญชาเพื่อรับทราบและมอบหมายผู้รับผิดชอบดำเนินการในส่วนที่เกี่ยวข้อง | ความถูกต้อง ครบถ้วน ของเอกสาร : ๕ นาที / เรื่อง |
| | | ๑๐ นาที / เรื่อง |
| ๒ | แต่งตั้งคณะกรรมการคัดกรองการประเมินสถานศึกษาพอเพียงของสำนักงานศึกษาธิการภาค ๑๖ - จัดทำหนังสือคำสั่งแต่งตั้งคณะกรรมการ และหนังสือเชิญประชุม - เสนอผู้บังคับบัญชาลงนาม - แจกหนังสือไปยังหน่วยงานที่เกี่ยวข้อง | ความถูกต้อง ครบถ้วน ของเอกสาร : ๑ วัน |
| ๓ | จัดประชุมคณะกรรมการดำเนินงานฯ เพื่อคัดกรองการประเมินสถานศึกษาพอเพียง ระดับภาค - สรุปรายงานการประชุมเสนอต่อผู้บังคับบัญชาลงนาม | ๑ วัน |
| | | ความถูกต้อง ครบถ้วน ของรายละเอียดข้อมูล : ๓ ชั่วโมง |
| ๔ | สรุปผลการดำเนินงาน และรายงานผลไปยังสำนักงานปลัดกระทรวงศึกษาธิการ - จัดทำหนังสือเพื่อแจ้งไปยังสำนักงานปลัดกระทรวงศึกษาธิการ - เสนอผู้บังคับบัญชาลงนาม - ส่งหนังสือราชการตามระบบสารบรรณ | ๑ วัน |
| | | ความถูกต้อง ครบถ้วน ของเอกสาร : ๑ วัน |

หมายเหตุ : ระยะเวลาดำเนินงาน ตั้งแต่เดือนตุลาคม ๒๕๖๓ - เดือนกันยายน ๒๕๖๔

แผนผังลำดับขั้นตอนการดำเนินงาน (Flowchart)





ประเมินสถานศึกษาพอเพียงเป็นศูนย์การเรียนรู้ตามหลักปรัชญาของเศรษฐกิจพอเพียงด้านการศึกษา ของสำนักงานศึกษาธิการภาค ๑๖

หลักการและเหตุผล

กระทรวงศึกษาธิการ มีนโยบายมุ่งพัฒนาสถานศึกษาทุกแห่งให้สามารถจัดกระบวนการเรียนการสอนตามหลักปรัชญาของเศรษฐกิจพอเพียง และเพื่อให้การพัฒนาเป็นไปอย่างมีคุณภาพด้วยความยั่งยืน จึงต้องมีการพัฒนา “สถานศึกษาพอเพียง” ให้เป็น “ศูนย์การเรียนรู้ตามหลักปรัชญาของเศรษฐกิจพอเพียงด้านการศึกษา” เพื่อเป็นเครื่องมือสำคัญในการขยายผลการขับเคลื่อน “สถานศึกษาพอเพียง” สำหรับการประเมินสถานศึกษาพอเพียง เพื่อเป็นศูนย์การเรียนรู้ตามหลักปรัชญาของเศรษฐกิจพอเพียงด้านการศึกษา ปีการศึกษา ๒๕๖๓ กระทรวงศึกษาธิการได้มอบหมายให้สำนักงานศึกษาธิการภาค ๑๖ เป็นฝ่ายเลขานุการดำเนินการประเมินสถานศึกษาพอเพียง เพื่อเป็นศูนย์การเรียนรู้ตามหลักปรัชญาของเศรษฐกิจพอเพียงด้านการศึกษา โดยมีสถานศึกษาในพื้นที่จังหวัดรับผิดชอบที่ผ่านการประเมินและคัดกรองเบื้องต้นจากกระทรวงศึกษาธิการ จำนวน ๓ แห่ง คือ

๑. ศูนย์การศึกษานอกระบบและการศึกษาตามอัธยาศัยอำเภอเชียงของ จังหวัดเชียงราย สังกัดสำนักงานส่งเสริมการศึกษานอกระบบและการศึกษาตามอัธยาศัย
๒. ศูนย์การศึกษานอกระบบและการศึกษาตามอัธยาศัยอำเภอบ้านหลวง จังหวัดน่าน สังกัดสำนักงานส่งเสริมการศึกษานอกระบบและการศึกษาตามอัธยาศัย
๓. โรงเรียนน่านปัญญานุกูล จังหวัดน่าน สังกัดสำนักงานบริหารงานการศึกษาพิเศษ

ขั้นตอนการปฏิบัติงาน (workflow)

| ลำดับที่ | ขั้นตอนการปฏิบัติงาน (workflow) | มาตรฐานการปฏิบัติงาน /ระยะเวลา |
|----------|--|--|
| ๑ | สำนักงานศึกษาธิการภาค ๑๖ รับนโยบายการดำเนินงานจากสำนักงานปลัดกระทรวงศึกษาธิการ - รับหนังสือจากสำนักงานปลัดกระทรวงศึกษาธิการ โดยงานสารบรรณ - เสนอหนังสือแก่ผู้บังคับบัญชาเพื่อรับทราบและมอบหมายผู้รับผิดชอบดำเนินการในส่วนที่เกี่ยวข้อง | ความถูกต้อง ครบถ้วน ของเอกสาร : ๕ นาที / เรื่อง |
| | | ๑๐ นาที / เรื่อง |
| ๒ | แต่งตั้งคณะกรรมการประเมินสถานศึกษาพอเพียงฯ ของสำนักงานศึกษาธิการภาค ๑๖ - จัดทำหนังสือคำสั่งแต่งตั้งคณะกรรมการ และหนังสือเชิญประชุม - เสนอผู้บังคับบัญชาลงนาม - แจกหนังสือไปยังหน่วยงานที่เกี่ยวข้อง | ความถูกต้อง ครบถ้วน ของเอกสาร : ๑ วัน |
| ๓ | จัดประชุมคณะกรรมการดำเนินงานฯ - สรุปรายงานการประชุมเสนอต่อผู้บังคับบัญชาลงนาม | ๑ วัน |
| | | ความถูกต้อง ครบถ้วน ของรายละเอียดข้อมูล : ๓ ชั่วโมง |
| ๔ | ประสานสำนักงานศึกษาธิการจังหวัดและหน่วยงานที่เกี่ยวข้องเพื่อดำเนินการเตรียมความพร้อมเข้าสู่การประเมินฯ - จัดทำหนังสือเพื่อแจ้งเตรียมความพร้อมเพื่อรับการประเมินฯ - เสนอผู้บังคับบัญชาลงนาม - แจกหนังสือไปยังหน่วยงานที่เกี่ยวข้อง | ความถูกต้อง ครบถ้วน ของเอกสาร : ๑ วัน |

| ลำดับที่ | ขั้นตอนการปฏิบัติงาน (workflow) | มาตรฐานการปฏิบัติงาน /ระยะเวลา |
|----------|--|--|
| ๕ | ดำเนินการประเมินสถานศึกษาพอเพียงในพื้นที่จังหวัดที่รับผิดชอบของสำนักงานศึกษาธิการภาค ๑๖ | ความถูกต้อง ครบถ้วน ของรายละเอียดข้อมูล และสามารถตรวจสอบได้ : ๓ วัน |
| ๖ | สรุปผลการดำเนินงาน และรายงานผลไปยังสำนักงานปลัดกระทรวงศึกษาธิการ - จัดทำหนังสือเพื่อแจ้งไปยังสำนักงานปลัดกระทรวงศึกษาธิการ - เสนอผู้บังคับบัญชาลงนาม - ส่งหนังสือราชการตามระบบสารบรรณ | ๑ สัปดาห์ |
| | | ความถูกต้อง ครบถ้วน ของเอกสาร : ๑ วัน |

หมายเหตุ : ระยะเวลาดำเนินงาน ตั้งแต่เดือนกุมภาพันธ์ ๒๕๖๔ - เดือนมีนาคม ๒๕๖๔

แผนผังลำดับขั้นตอนการดำเนินงาน (Flowchart)

