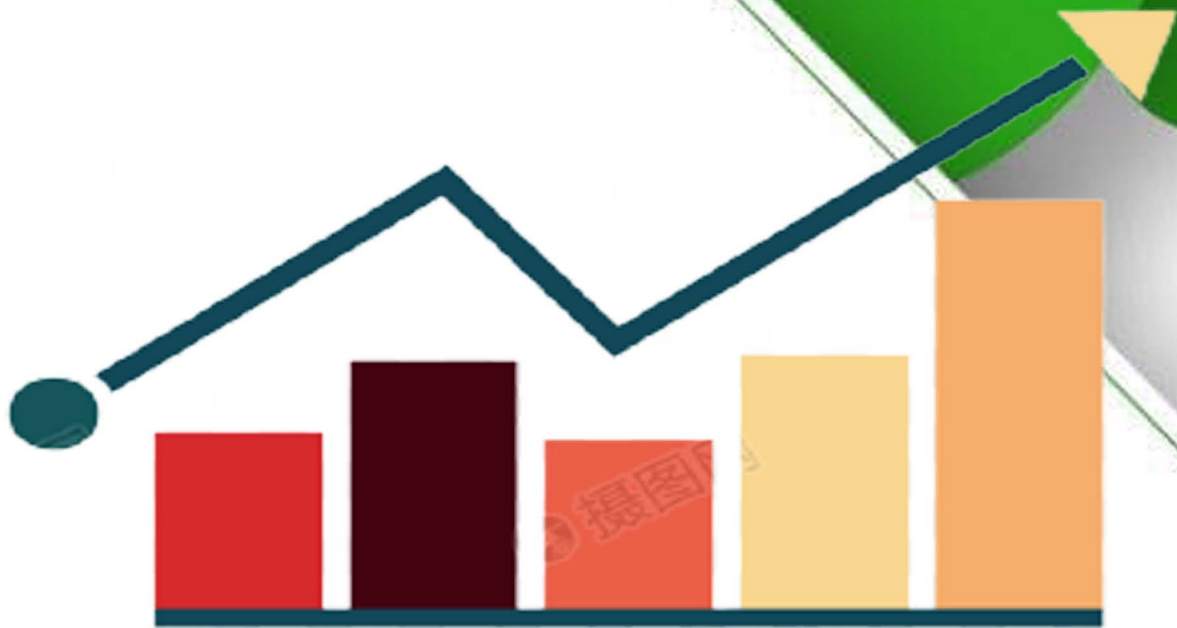


ดัชนีทางการศึกษา ปีการศึกษา ๒๕๖๔

กลุ่มจังหวัดภาคเหนือตอนบน ๒



เอกสารลำดับที่ ๐๕/๒๕๖๔
กลุ่มยุทธศาสตร์การศึกษา
สำนักงานศึกษาธิการภาค ๑๖
สำนักงานปลัดกระทรวงศึกษาธิการ

คำนำ

ตามคำสั่งหัวหน้าคณะรักษาความสงบแห่งชาติ ที่ ๑๙/๒๕๖๐ เรื่อง การปฏิรูปการศึกษาในภูมิภาคของกระทรวงศึกษาธิการ ให้จัดตั้งสำนักงานศึกษาธิการภาค มีอำนาจหน้าที่ในการกำหนดยุทธศาสตร์และบทบาทการพัฒนาภาคต่าง ๆ ให้เชื่อมโยงและสอดคล้องกับทิศทางการพัฒนาประเทศ ทิศทางการดำเนินงานของคณะกรรมการขับเคลื่อนการปฏิรูปการศึกษาของกระทรวงศึกษาธิการในภูมิภาค นโยบาย ยุทธศาสตร์ของกระทรวงศึกษาธิการ ยุทธศาสตร์การพัฒนากลุ่มจังหวัด รวมทั้งการพัฒนาด้านอื่น ๆ ในพื้นที่รับผิดชอบ ตามศักยภาพและโอกาสของบุคคลและชุมชนในแต่ละพื้นที่

สำนักงานศึกษาธิการภาค ๑๖ จึงเห็นความสำคัญของการขับเคลื่อนนโยบายและยุทธศาสตร์ของกระทรวงศึกษาธิการไปสู่การปฏิบัติในระดับจังหวัดและกลุ่มจังหวัด ที่จำเป็นต้องวิเคราะห์ข้อมูลดัชนีทางการศึกษาในภาพรวมระดับสำนักงานศึกษาธิการภาค ๑๖ และภาพรวมระดับจังหวัด เพื่อเป็นข้อมูลให้ผู้บริหารทุกระดับได้ใช้ประโยชน์ในการกำหนดนโยบาย การวางแผนการติดตามและประเมินผล สนับสนุนการปฏิบัติงานตามภารกิจของสำนักงานศึกษาธิการภาค ๑๖

ในการนี้กลุ่มยุทธศาสตร์การศึกษา สำนักงานศึกษาธิการภาค ๑๖ จึงได้จัดทำข้อมูลดัชนีทางการศึกษาประจำปีงบประมาณ พ.ศ. ๒๕๖๔ โดยเป็นการนำเสนอผลการจัดการศึกษารายด้าน จำนวน ๕ ด้าน รวม ๑๓ ดัชนี ดังต่อไปนี้ ๑) ด้านการเข้าถึงโอกาสทางการศึกษา (Access) จำนวน ๔ ดัชนี ๒) ด้านความเท่าเทียมทางการศึกษา (Equity) จำนวน ๑ ดัชนี ๓) ด้านคุณภาพทางการศึกษา (Quality) จำนวน ๑ ดัชนี ๔) ด้านประสิทธิภาพ (Efficiency) จำนวน ๔ ดัชนี และ ๕) ด้านการตอบโจทย์บริบทที่เปลี่ยนแปลง (Relevancy) จำนวน ๑ ดัชนี ทั้งนี้ หากมีข้อผิดพลาดประการใด สำนักงานศึกษาธิการภาค ๑๖ ขออภัยมา ณ โอกาสนี้ด้วย

สำนักงานศึกษาธิการภาค ๑๖
สำนักปลัดกระทรวงศึกษาธิการ

สารบัญ

	หน้า
คำนำ	ก
สารบัญ	ข
สารบัญตาราง	ค
สารบัญภาพ	ง
ดัชนีทางการศึกษา สำนักงานศึกษาธิการภาค ๑๖ ประจำปีงบประมาณ พ.ศ. ๒๕๖๔	๑
๑. ด้านการเข้าถึงโอกาสทางการศึกษา (Access)	๒
ดัชนีที่ ๑ สัดส่วนนักเรียนก่อนประถมศึกษาอายุ ๓ – ๕ ปี ต่อประชากรกลุ่มอายุ ๓ – ๕ ปี	๒
ดัชนีที่ ๒ ประชากรอายุ ๖ – ๑๑ ปี ได้เข้าเรียนระดับประถมศึกษาเทียบกับประชากรกลุ่มอายุ ๖ – ๑๑ ปี	๓
ดัชนีที่ ๓ ประชากรอายุ ๑๒ -๑๔ ปี ได้เข้าเรียนระดับมัธยมศึกษาตอนต้นเทียบกับประชากรกลุ่มอายุ ๑๒ – ๑๔ ปี	๔
ดัชนีที่ ๔ สัดส่วนนักเรียนระดับมัธยมศึกษาตอนปลาย (สามัญศึกษา+อาชีวศึกษา) อายุ ๑๕ – ๑๗ ปี ต่อประชากรกลุ่มอายุ ๑๕ – ๑๗ ปี	๕
๒. ด้านความเท่าเทียมทางการศึกษา (Equity)	๖
ดัชนีที่ ๕ ร้อยละของเด็กในวัยเรียนที่มีความต้องการจำเป็นพิเศษได้รับการศึกษาเต็มตามศักยภาพ	๖
๓. ด้านคุณภาพทางการศึกษา (Quality)	๘
ดัชนีที่ ๖ ร้อยละของคะแนนเฉลี่ยการประเมินคุณภาพผู้เรียน (NT) วิชาคณิตศาสตร์ และวิชาภาษาไทยระดับชั้นประถมศึกษาปีที่ ๓	๘
ดัชนีที่ ๗ ร้อยละของนักเรียนชั้นมัธยมศึกษาปีที่ ๖ ที่มีคะแนนผลการทดสอบทางการศึกษาระดับชาตินี้ขั้นพื้นฐาน (O-NET) แต่ละวิชาผ่านเกณฑ์ร้อยละ ๕๐ ขึ้นไป	๑๐
๔. ด้านประสิทธิภาพ (Efficiency)	๑๒
ดัชนีที่ ๘ อัตราการออกกลางคันของนักเรียนระดับประถมศึกษา	๑๒
ดัชนีที่ ๙ อัตราการออกกลางคันของนักเรียนระดับมัธยมศึกษาตอนต้น	๑๓
ดัชนีที่ ๑๐ อัตราการออกกลางคันของนักเรียนระดับมัธยมศึกษาตอนปลาย	๑๔
ดัชนีที่ ๑๑ อัตราการออกกลางคันของนักเรียนระดับประกาศนียบัตรวิชาชีพ (ปวช.๑ – ๓)	๑๕
๕. ด้านการตอบโจทย์บริบทที่เปลี่ยนแปลง (Relevancy)	๑๖
ดัชนีที่ ๑๒ สัดส่วนของผู้เรียนอาชีวศึกษาต่อผู้เรียนสายสามัญ	๑๖
คณะผู้จัดทำ	๑๗

สารบัญตาราง

ตารางที่		หน้า
๑	จำนวนนักเรียนระดับก่อนประถมศึกษาและจำนวนประชากรกลุ่มอายุ ๓ - ๕ ปี จำแนกตามรายจังหวัดและสังกัด	๒
๒	จำนวนนักเรียนระดับประถมศึกษาและจำนวนประชากรกลุ่มอายุ ๖ - ๑๑ ปี จำแนกตามรายจังหวัดและสังกัด	๓
๓	จำนวนนักเรียนระดับก่อนประถมศึกษาและจำนวนประชากรกลุ่มอายุ ๑๒ - ๑๔ ปี จำแนกตามรายจังหวัดและสังกัด	๔
๔	จำนวนนักเรียนระดับมัธยมศึกษาตอนปลาย (สามัญศึกษา+อาชีวศึกษา) และจำนวนประชากรกลุ่มอายุ ๑๕ - ๑๗ ปี จำแนกตามรายจังหวัดและสังกัด	๕
๕	จำนวนของเด็กวัยเรียนที่มีความต้องการจำเป็นพิเศษที่ได้รับการศึกษา จำแนกตามระดับการศึกษาและประเภทของความต้องการพิเศษ	๖
๖	คะแนนเฉลี่ยการประเมินคุณภาพผู้เรียน (NT) วิชาคณิตศาสตร์และวิชาภาษาไทย ระดับชั้นประถมศึกษาปีที่ ๓ จำแนกตามรายจังหวัด	๘
๗	จำนวนนักเรียนชั้นมัธยมศึกษาปีที่ ๖ ที่มีคะแนนผลการทดสอบทางการศึกษาระดับชาติ ขั้นพื้นฐาน (O-NET) แต่ละวิชาผ่านเกณฑ์ร้อยละ ๕๐ ขึ้นไป จำแนกตามกลุ่มสาระ วิชาและจังหวัด	๑๐
๘	จำนวนนักเรียนที่ออกกลางคัน ระดับประถมศึกษา จำแนกตามจังหวัดและประเภท	๑๒
๙	จำนวนนักเรียนที่ออกกลางคัน ระดับมัธยมศึกษาตอนต้น จำแนกตามจังหวัด และประเภท	๑๓
๑๐	จำนวนนักเรียนที่ออกกลางคัน ระดับมัธยมศึกษาตอนปลาย จำแนกตามจังหวัด และประเภท	๑๔
๑๑	จำนวนนักเรียนที่ออกกลางคัน ระดับประกาศนียบัตรวิชาชีพ (ปวช.๑ - ๓) จำแนกตามจังหวัดและประเภท	๑๕
๑๒	จำนวนผู้เรียนอาชีวศึกษาและสามัญศึกษา จำแนกตามรายจังหวัด	๑๖

สารบัญภาพ

ภาพที่		หน้า
๑	สัดส่วนนักเรียนก่อนประถมศึกษาอายุ ๓ - ๕ ปี ต่อประชากรกลุ่มอายุ ๓ - ๕ ปี	๒
๒	ประชากรอายุ ๖ - ๑๑ ปี ได้เข้าเรียนระดับประถมศึกษาเทียบกับประชากรกลุ่มอายุ ๖ - ๑๑ ปี	๓
๓	ประชากรอายุ ๑๒ - ๑๔ ปี ได้เข้าเรียนระดับมัธยมศึกษาตอนต้นเทียบกับประชากรกลุ่มอายุ ๑๒ - ๑๔ ปี	๔
๔	สัดส่วนนักเรียนระดับมัธยมศึกษาตอนปลาย (สามัญศึกษา+อาชีวศึกษา) อายุ ๑๕ - ๑๗ ปี ต่อประชากรกลุ่มอายุ ๑๕ - ๑๗ ปี	๕
๕	ร้อยละของเด็กในวัยเรียนที่มีความต้องการจำเป็นพิเศษได้รับการศึกษาเต็มตามศักยภาพ	๗
๖	ร้อยละของคะแนนเฉลี่ยการประเมินคุณภาพผู้เรียน (NT) วิชาคณิตศาสตร์ และวิชาภาษาไทย ระดับชั้นประถมศึกษาปีที่ ๓	๘
๗	ร้อยละของนักเรียนชั้นมัธยมศึกษาปีที่ ๖ ที่มีคะแนนผลการทดสอบทางการศึกษาระดับชาติขั้นพื้นฐาน (O-NET) แต่ละวิชาผ่านเกณฑ์ร้อยละ ๕๐ ขึ้นไป	๑๑
๘	สัดส่วนของผู้เรียนอาชีวศึกษาต่อผู้เรียนสามัญศึกษา	๑๖

ดัชนีทางการศึกษา สำนักงานศึกษาธิการภาค ๑๖ ประจำปีงบประมาณ พ.ศ. ๒๕๖๔

สำนักงานศึกษาธิการภาค ๑๖ ได้จัดทำข้อมูลดัชนีทางการศึกษาในภาพรวมระดับภาคและระดับจังหวัด โดยการนำเสนอผลการจัดการศึกษารายด้าน จำนวน ๕ ด้าน รวม ๑๓ ดัชนี ประกอบด้วย

๑. ด้านการเข้าถึงโอกาสทางการศึกษา (Access)

ดัชนีที่ ๑ สัดส่วนนักเรียนก่อนประถมศึกษาอายุ ๓ - ๕ ปี ต่อประชากรกลุ่มอายุ ๓ - ๕ ปี

ดัชนีที่ ๒ ประชากรอายุ ๖ - ๑๑ ปี ได้เข้าเรียนระดับประถมศึกษาเทียบกับประชากรกลุ่มอายุ ๖ - ๑๑ ปี

ดัชนีที่ ๓ ประชากรอายุ ๑๒ - ๑๔ ปี ได้เข้าเรียนระดับมัธยมศึกษาตอนต้นเทียบกับประชากรกลุ่มอายุ ๑๒ - ๑๔ ปี

ดัชนีที่ ๔ สัดส่วนนักเรียนระดับมัธยมศึกษาตอนปลาย (สามัญศึกษา+อาชีวศึกษา) อายุ ๑๕ - ๑๗ ปี ต่อประชากรกลุ่มอายุ ๑๕ - ๑๗ ปี

๒. ด้านความเท่าเทียมทางการศึกษา (Equity)

ดัชนีที่ ๕ ร้อยละของเด็กในวัยเรียนที่มีความต้องการจำเป็นพิเศษได้รับการศึกษาเต็มตามศักยภาพ

๓. ด้านคุณภาพทางการศึกษา (Quality)

ดัชนีที่ ๖ ร้อยละของคะแนนเฉลี่ยการประเมินคุณภาพผู้เรียน (NT) วิชาคณิตศาสตร์ และวิชาภาษาไทยระดับชั้นประถมศึกษาปีที่ ๓

ดัชนีที่ ๗ ร้อยละของนักเรียนชั้นมัธยมศึกษาปีที่ ๖ ที่มีคะแนนผลการทดสอบทางการศึกษาระดับชาตินี้พื้นฐาน (O-NET) แต่ละวิชาผ่านเกณฑ์ร้อยละ ๕๐ ขึ้นไป

๔. ด้านประสิทธิภาพ (Efficiency)

ดัชนีที่ ๘ อัตราการออกกลางคันของนักเรียนระดับประถมศึกษา

ดัชนีที่ ๙ อัตราการออกกลางคันของนักเรียนระดับมัธยมศึกษาตอนต้น

ดัชนีที่ ๑๐ อัตราการออกกลางคันของนักเรียนระดับมัธยมศึกษาตอนปลาย

ดัชนีที่ ๑๑ อัตราการออกกลางคันของนักเรียนระดับประกาศนียบัตรวิชาชีพ (ปวช.๑ - ๓)

๕. ด้านการตอบโจทย์บริบทที่เปลี่ยนแปลง (Relevancy)

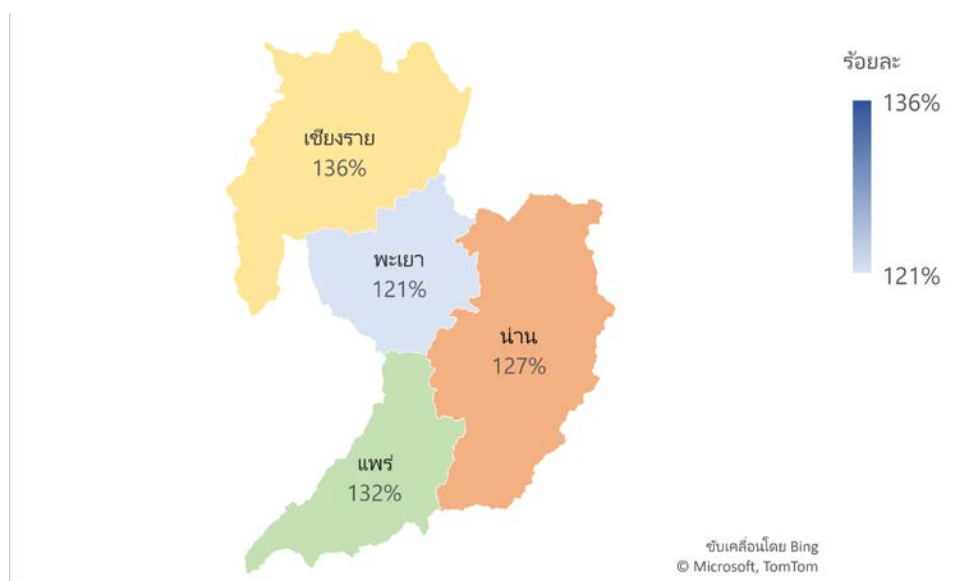
ดัชนีที่ ๑๒ สัดส่วนของผู้เรียนอาชีวศึกษาต่อผู้เรียนสายสามัญ

๑. ด้านการเข้าถึงโอกาสทางการศึกษา (Access)

ดัชนีที่ ๑ สัดส่วนนักเรียนก่อนประถมศึกษาอายุ ๓ - ๕ ปี ต่อประชากรกลุ่มอายุ ๓ - ๕ ปี
 ตารางที่ ๑ จำนวนนักเรียนระดับก่อนประถมศึกษาและจำนวนประชากรกลุ่มอายุ ๓ - ๕ ปี
 จำแนกตามรายจังหวัดและสังกัด

จังหวัด	จำนวนผู้เรียน (คน)			จำนวนประชากร (คน)	สัดส่วน
	สังกัดกระทรวงศึกษาธิการ	สังกัดกระทรวงอื่น	รวมทุกสังกัด		
เชียงราย	๒๕,๔๗๗	๒๒,๘๘๙	๔๘,๓๖๖	๓๕,๕๘๘	๑๓๕.๙๓
น่าน	๘,๖๔๐	๘,๓๐๘	๑๖,๙๔๘	๑๓,๓๔๑	๑๒๗.๐๔
พะเยา	๗,๕๓๖	๖,๐๒๔	๑๓,๕๖๐	๑๑,๑๙๙	๑๒๑.๐๘
แพร่	๖,๗๒๑	๕,๙๖๖	๑๒,๖๘๗	๙,๖๐๐	๑๓๒.๑๖
ศรภ.๑๖	๔๘,๓๗๔	๔๓,๑๙๗	๙๑,๕๗๑	๖๙,๗๒๘	๑๓๑.๓๓

จากตารางที่ ๑ พบว่า สัดส่วนนักเรียนก่อนประถมศึกษาอายุ ๓ - ๕ ปี ต่อประชากรกลุ่มอายุ ๓ - ๕ ปี รวมทุกสังกัดมีการเข้าถึงโอกาสทางการศึกษา มากกว่าประชากรถึงร้อยละ ๓๑.๓๓ โดยจำแนกตามจังหวัด ดังนี้ จังหวัดเชียงราย มีสัดส่วนการเข้าถึงโอกาสทางการศึกษา มากกว่าประชากรถึงร้อยละ ๓๕.๙๓ รองลงมาจังหวัดแพร่ มีสัดส่วนมากกว่าประชากรถึงร้อยละ ๓๒.๑๖ จังหวัดน่าน มีสัดส่วนมากกว่าประชากรถึงร้อยละ ๒๗.๐๔ และจังหวัดพะเยา มีสัดส่วนมากกว่าประชากรถึงร้อยละ ๒๑.๐๘ ตามลำดับ



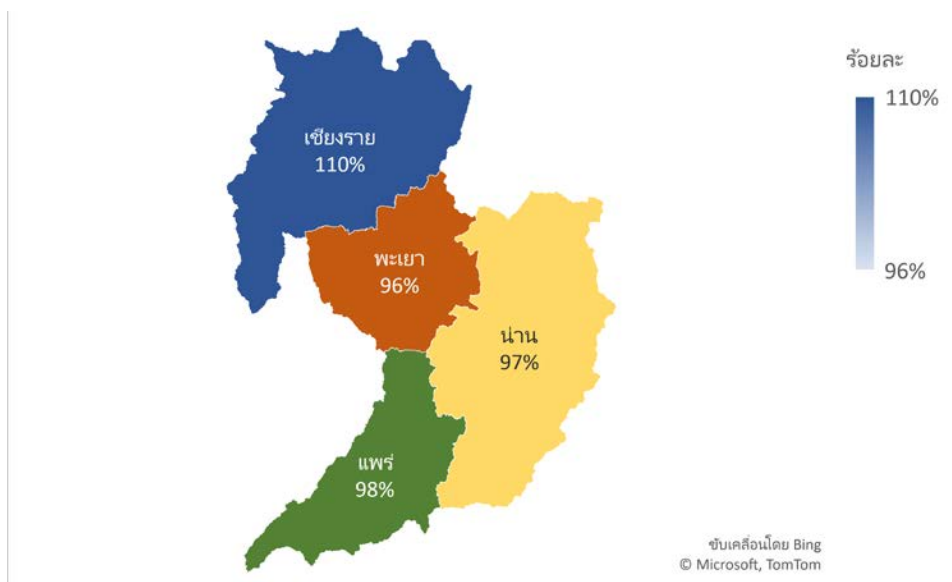
ภาพที่ ๑ สัดส่วนนักเรียนก่อนประถมศึกษาอายุ ๓ - ๕ ปี ต่อประชากรกลุ่มอายุ ๓ - ๕ ปี

ดัชนีที่ ๒ ประชากรอายุ ๖ - ๑๑ ปี ได้เข้าเรียนระดับประถมศึกษาเทียบกับประชากรกลุ่มอายุ ๖ - ๑๑ ปี

ตารางที่ ๒ จำนวนนักเรียนระดับประถมศึกษาและจำนวนประชากรกลุ่มอายุ ๖ - ๑๑ ปี จำแนกตามรายจังหวัดและสังกัด

จังหวัด	จำนวนผู้เรียน (คน)			จำนวนประชากร (คน)	สัดส่วน
	สังกัดกระทรวงศึกษาธิการ	สังกัดกระทรวงอื่น	รวมทุกสังกัด		
เชียงราย	๗๗,๙๐๗	๘,๖๙๒	๘๖,๕๙๙	๗๘,๘๒๓	๑๐๙.๘๗
น่าน	๒๗,๕๓๔	๙๕๑	๒๘,๔๘๕	๒๙,๓๓๓	๙๗.๑๑
พะเยา	๒๒,๔๗๑	๑,๘๔๖	๒๔,๓๑๗	๒๕,๓๘๘	๙๕.๗๘
แพร่	๑๙,๖๐๐	๒,๓๓๖	๒๑,๙๓๖	๒๒,๓๘๕	๙๘.๐๐
ศธภ.๑๖	๑๔๗,๕๑๒	๑๓,๘๒๕	๑๖๑,๓๓๗	๑๕๕,๙๒๙	๑๐๓.๔๗

จากตารางที่ ๒ พบว่า จำนวนผู้เรียนที่มีอายุ ๖ - ๑๑ ปี ได้เข้ารับการศึกษาระดับประถมศึกษาทุกสังกัด ๑๖๑,๓๓๗ คน มากกว่าประชากรถึงร้อยละ ๓.๔๗ โดยจำแนกตามจังหวัด ดังนี้ จังหวัดเชียงราย มีสัดส่วนการเข้าถึงโอกาสทางการศึกษา มากกว่าประชากรทั้งหมดถึงร้อยละ ๙.๘๗ รองลงมาจังหวัดแพร่ มีสัดส่วนร้อยละ ๙๘.๐๐ จังหวัดน่าน มีสัดส่วนร้อยละ ๙๗.๑๑ และจังหวัดพะเยา มีสัดส่วนร้อยละ ๙๕.๗๘ ตามลำดับ



ภาพที่ ๒ ประชากรอายุ ๖ - ๑๑ ปี ได้เข้าเรียนระดับประถมศึกษาเทียบกับประชากรกลุ่มอายุ

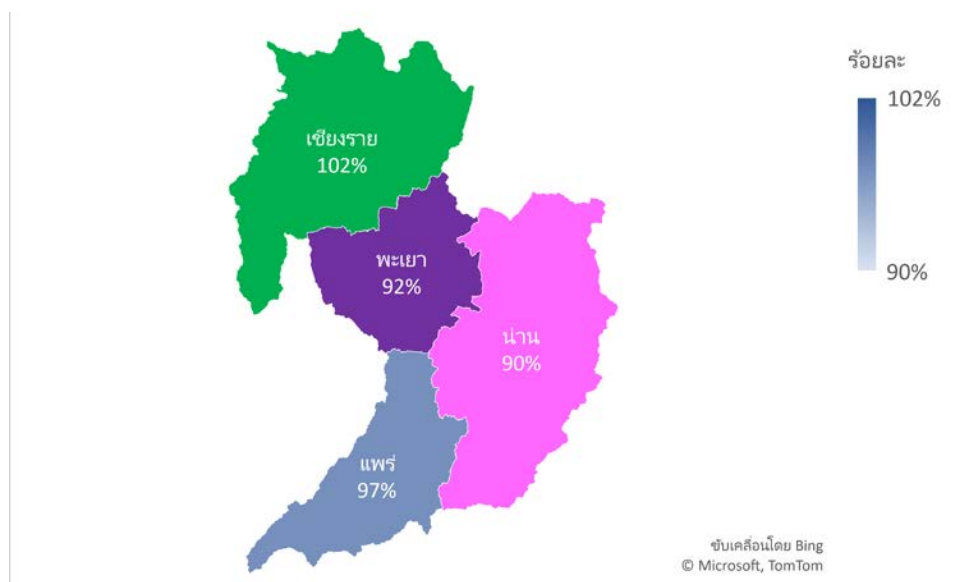
๖ - ๑๑ ปี

ดัชนีที่ ๓ ประชากรอายุ ๑๒ -๑๔ ปี ได้เข้าเรียนระดับมัธยมศึกษาตอนต้นเทียบกับประชากรกลุ่มอายุ ๑๒ - ๑๔ ปี

ตารางที่ ๓ จำนวนนักเรียนระดับก่อนประถมศึกษาและจำนวนประชากรกลุ่มอายุ ๑๒ - ๑๔ ปี จำแนกตามรายจังหวัดและสังกัด

จังหวัด	จำนวนผู้เรียน (คน)			จำนวนประชากร (คน)	สัดส่วน
	สังกัดกระทรวงศึกษาธิการ	สังกัดกระทรวงอื่น	รวมทุกสังกัด		
เชียงราย	๓๓,๘๗๗	๕,๖๑๗	๓๙,๔๙๔	๓๘,๗๘๙	๑๐๑.๘๒
น่าน	๑๒,๓๓๑	๑,๒๘๗	๑๓,๖๑๘	๑๕,๒๑๖	๘๙.๕๐
พะเยา	๑๐,๙๒๖	๑,๒๗๕	๑๒,๒๐๑	๑๓,๓๔๑	๙๑.๔๕
แพร่	๑๐,๗๘๘	๑,๐๗๐	๑๑,๘๕๘	๑๒,๑๗๔	๙๗.๔๐
ศธภ.๑๖	๖๗,๙๒๒	๙,๒๔๙	๗๗,๑๗๑	๗๙,๕๒๐	๙๗.๐๕

จากตารางที่ ๓ พบว่า จำนวนผู้เรียนที่มีอายุ ๑๒ -๑๔ ปี ได้เข้ารับการศึกษาระดับมัธยมศึกษาตอนต้นรวมทุกสังกัด ๗๗,๑๗๑ คน คิดเป็นร้อยละ ๙๗.๐๕ ต่อจำนวนประชากรทั้งหมด โดยจำแนกตามจังหวัด ดังนี้ จังหวัดเชียงราย มีสัดส่วนการเข้าถึงโอกาสทางการศึกษา มากกว่าประชากรทั้งหมดถึงร้อยละ ๑.๘๒ รองลงมาจังหวัดแพร่ มีสัดส่วนร้อยละ ๙๗.๐๕ จังหวัดพะเยา มีสัดส่วนร้อยละ ๙๑.๔๕ และจังหวัดน่าน มีสัดส่วนร้อยละ ๘๙.๕๐ ตามลำดับ



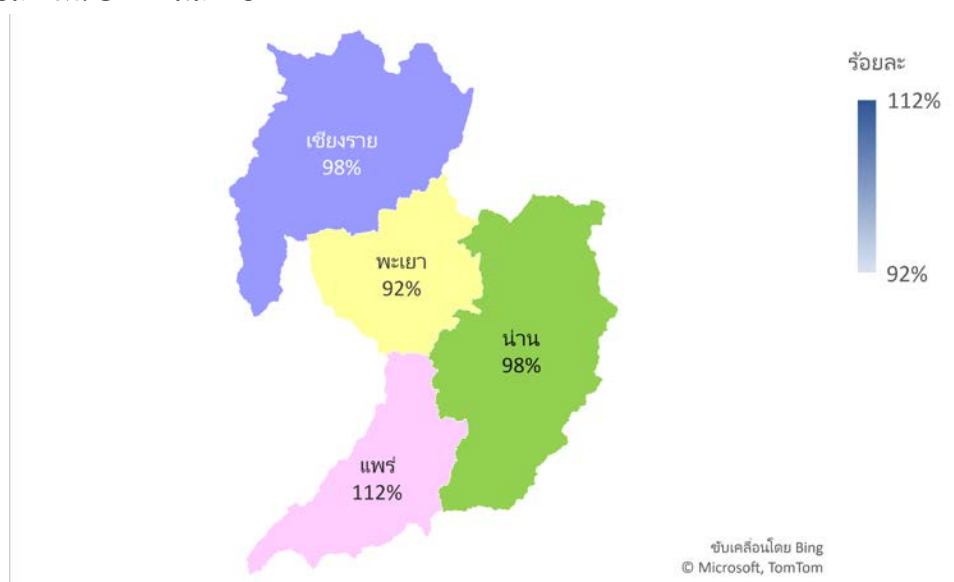
ภาพที่ ๓ ประชากรอายุ ๑๒ -๑๔ ปี ได้เข้าเรียนระดับมัธยมศึกษาตอนต้นเทียบกับประชากรกลุ่มอายุ ๑๒ - ๑๔ ปี

ดัชนีที่ ๔ สัดส่วนนักเรียนระดับมัธยมศึกษาตอนปลาย (สามัญศึกษา+อาชีวศึกษา) อายุ ๑๕ - ๑๗ ปี ต่อประชากรกลุ่มอายุ ๑๕ - ๑๗ ปี

ตารางที่ ๔ จำนวนนักเรียนระดับมัธยมศึกษาตอนปลาย (สามัญศึกษา+อาชีวศึกษา) และจำนวนประชากรกลุ่มอายุ ๑๕ - ๑๗ ปี จำแนกตามรายจังหวัดและสังกัด

จังหวัด	จำนวนผู้เรียน (คน)			จำนวนประชากร (คน)	สัดส่วน
	สังกัดกระทรวงศึกษาธิการ	สังกัดกระทรวงอื่น	รวมทุกสังกัด		
เชียงราย	๓๔,๘๓๐	๓,๙๕๙	๓๘,๗๘๙	๓๙,๔๕๔	๙๘.๓๑
น่าน	๑๓,๘๓๔	๕๓๕	๑๔,๓๖๙	๑๕,๑๑๔	๙๕.๐๗
พะเยา	๑๔,๒๔๒	๗๗๗	๑๕,๐๑๙	๑๘,๓๘๙	๙๑.๖๗
แพร่	๑๓,๘๑๕	๕๙๐	๑๔,๔๐๕	๑๒,๘๖๕	๑๑๑.๙๗
ศธภ.๑๖	๗๖,๗๒๑	๕,๘๖๑	๘๒,๕๘๒	๘๕,๘๒๒	๙๖.๒๒

จากตารางที่ ๔ พบว่า สัดส่วนนักเรียนมัธยมศึกษาตอนปลาย (สามัญศึกษา+อาชีวศึกษา) อายุ ๑๕ - ๑๗ ปี ต่อประชากรกลุ่มอายุ ๑๕ - ๑๗ ปี รวมทุกสังกัดมีการเข้าถึงโอกาสทางการศึกษา ร้อยละ ๙๖.๒๒ โดยจำแนกตามจังหวัด ดังนี้ จังหวัดแพร่ มีสัดส่วนมากกว่าประชากรถึงร้อยละ ๑๑.๙๗ รองลงมาจังหวัดเชียงราย มีสัดส่วนการเข้าถึงโอกาสทางการศึกษา ร้อยละ ๙๘.๓๑ จังหวัดน่าน มีสัดส่วนร้อยละ ๙๕.๐๗ และจังหวัดพะเยา มีสัดส่วนร้อยละ ๙๑.๖๗ ตามลำดับ



ภาพที่ ๔ สัดส่วนนักเรียนระดับมัธยมศึกษาตอนปลาย (สามัญศึกษา+อาชีวศึกษา) อายุ ๑๕ - ๑๗ ปี ต่อประชากรกลุ่มอายุ ๑๕ - ๑๗ ปี

๒. ด้านความเท่าเทียมทางการศึกษา (Equity)

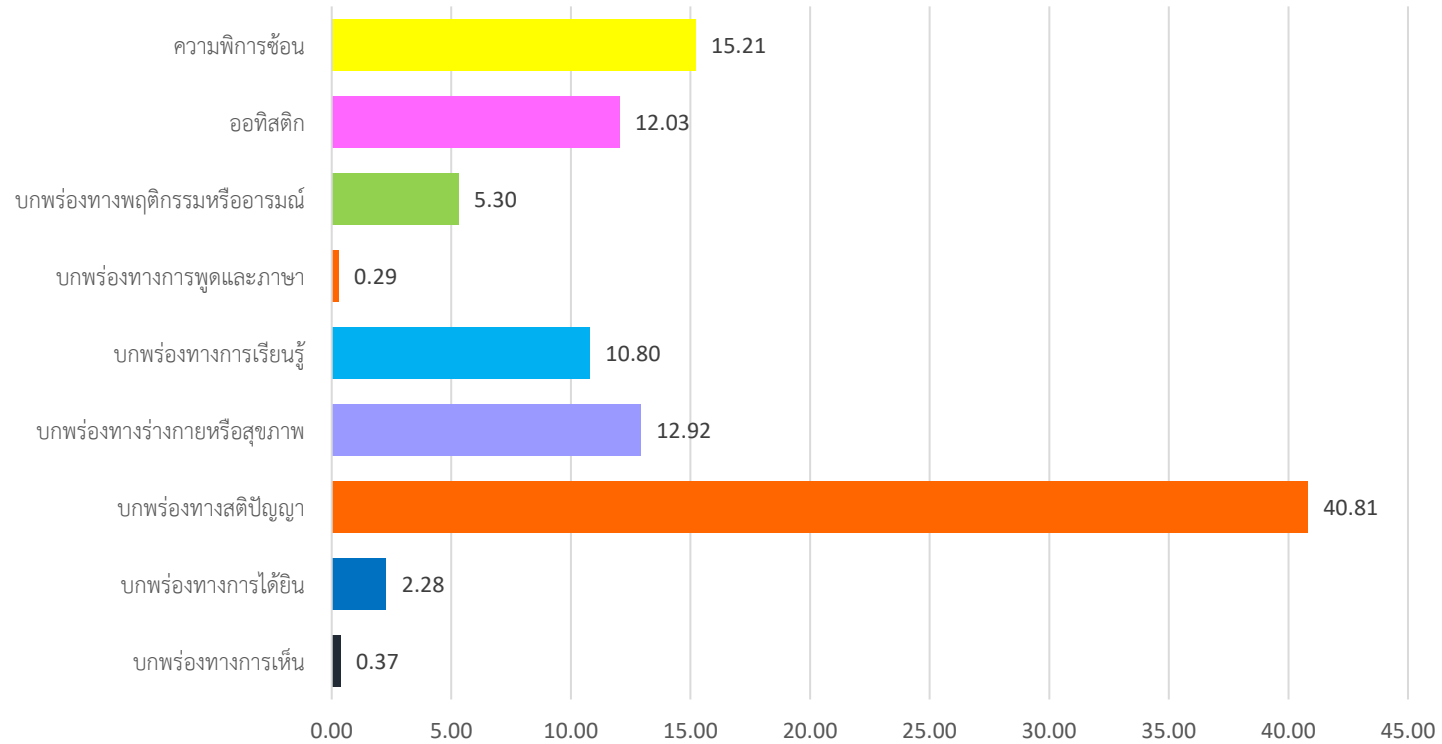
ดัชนีที่ ๕ ร้อยละของเด็กในวัยเรียนที่มีความต้องการจำเป็นพิเศษได้รับการศึกษาเต็มตามศักยภาพ

ตารางที่ ๕ จำนวนของเด็กวัยเรียนที่มีความต้องการจำเป็นพิเศษที่ได้รับการศึกษา จำแนกตามระดับการศึกษาและประเภทของความต้องการพิเศษ

ที่	ประเภทของความต้องการพิเศษ	ระดับการศึกษา					รวม	ร้อยละ
		ก่อน ประถมศึกษา	ประถมศึกษา	มัธยมศึกษา ตอนต้น	มัธยมศึกษาตอน ปลาย (สายสามัญ)	มัธยมศึกษาตอนปลาย (สายอาชีพ)		
๑	บกพร่องทางการมองเห็น	๔	๒	๓	-	-	๙	๐.๓๗
๒	บกพร่องทางการได้ยิน	๘	๑๙	๑๒	๑๗	-	๕๖	๒.๒๘
๓	บกพร่องทางสติปัญญา	๑๒๘	๓๐๖	๓๓๙	๒๒๖	๒	๑,๐๐๑	๔๐.๘๑
๔	บกพร่องทางร่างกายและสุขภาพ	๑๐๙	๑๐๘	๙๒	๘	-	๓๑๗	๑๒.๙๒
๕	บกพร่องทางการเรียนรู้	-	๑๕๗	๗๔	๓๒	๒	๒๖๕	๑๐.๘๐
๖	บกพร่องทางการพูดและภาษา	๗	-	-	-	-	๗	๐.๒๙
๗	บกพร่องทางพฤติกรรมและอารมณ์	๔	๘	๗๐	๔๔	๔	๑๓๐	๕.๓๐
๘	ออทิสติก	๖๑	๑๑๕	๘๑	๓๘	-	๒๙๕	๑๒.๐๓
๙	พิการซ้อน	๖๓	๑๗๕	๑๑๕	๒๐	-	๓๗๓	๑๕.๒๑
รวม		๓๘๔	๘๙๐	๗๘๖	๓๘๕	๘	๒,๔๕๓	๑๐๐.๐๐

จากตารางที่ ๕ พบว่า จำนวนของเด็กวัยเรียนที่มีความต้องการจำเป็นพิเศษที่ได้รับการศึกษาทั้งหมดของสำนักงานศึกษาธิการภาค ๑๖ โดยจำแนกตามระดับการศึกษา ดังนี้ ชั้นประถมศึกษา มีจำนวน ๘๙๐ คน รองลงมา ชั้นมัธยมศึกษาตอนต้น มีจำนวน ๗๘๖ คน ชั้นมัธยมศึกษาตอนปลาย (สายสามัญ) มีจำนวน ๓๘๕ คน ชั้นก่อนประถมศึกษา มีจำนวน ๓๘๔ คน และชั้นมัธยมศึกษาตอนปลาย (สายอาชีพ) มีจำนวน ๘ แยกเป็นประเภทบกพร่องทางสติปัญญา ร้อยละ ๔๐.๘๑ รองลงมาพิการซ้อน ร้อยละ ๑๕.๒๑ บกพร่องทางร่างกายและสุขภาพ ร้อยละ ๑๒.๙๒ ออทิสติก ร้อยละ ๑๒.๐๓

บกพร่องทางการเรียนรู้ ร้อยละ ๑๐.๘๐ บกพร่องทางพฤติกรรมหรืออารมณ์ ร้อยละ ๕.๓๐ บกพร่องทางการได้ยิน ร้อยละ ๒.๒๘ บกพร่องทางการเห็น ร้อยละ ๐.๓๗ และบกพร่องทางการพูดและภาษา ร้อยละ ๐.๒๙ ตามลำดับ



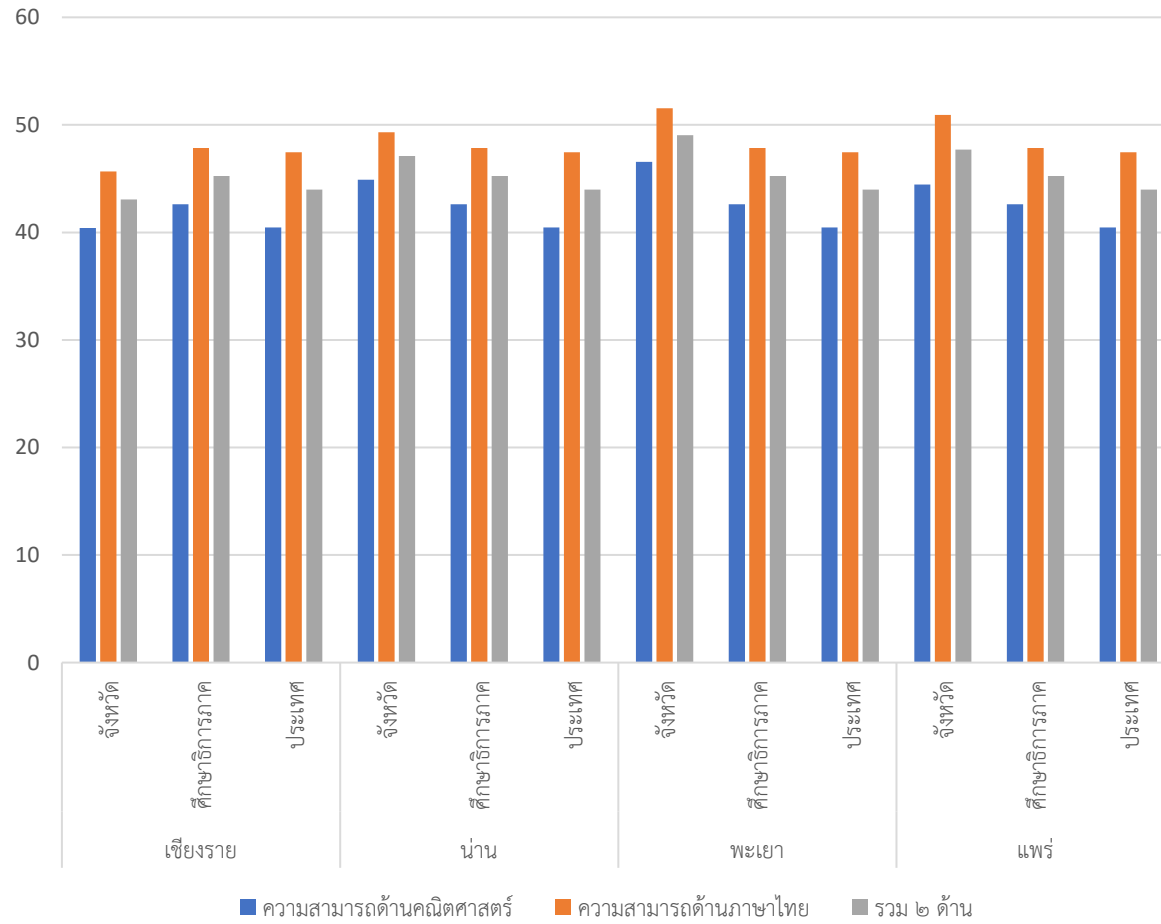
ภาพที่ ๕ ร้อยละของเด็กในวัยเรียนที่มีความต้องการจำเป็นพิเศษได้รับการศึกษาเต็มตามศักยภาพ

๓. ด้านคุณภาพทางการศึกษา (Quality)

ดัชนีที่ ๖ ร้อยละของคะแนนเฉลี่ยการประเมินคุณภาพผู้เรียน (NT) วิชาคณิตศาสตร์และวิชาภาษาไทย ระดับชั้นประถมศึกษาปีที่ ๓
 ตารางที่ ๖ คะแนนเฉลี่ยการประเมินคุณภาพผู้เรียน (NT) วิชาคณิตศาสตร์และวิชาภาษาไทย ระดับชั้นประถมศึกษาปีที่ ๓ จำแนกตามรายจังหวัด

ด้าน/ระดับ	เชียงราย			น่าน			พะเยา			แพร่		
	จังหวัด	ศึกษาธิการภาค	ประเทศ	จังหวัด	ศึกษาธิการภาค	ประเทศ	จังหวัด	ศึกษาธิการภาค	ประเทศ	จังหวัด	ศึกษาธิการภาค	ประเทศ
ความสามารถด้านคณิตศาสตร์	๔๐.๔๒	๔๒.๖๓	๔๐.๔๗	๔๔.๘๙	๔๒.๖๓	๔๐.๔๗	๔๖.๕๕	๔๒.๖๓	๔๐.๔๗	๔๔.๔๖	๔๒.๖๓	๔๐.๔๗
ความสามารถด้านภาษาไทย	๔๕.๖๗	๔๗.๘๖	๔๗.๔๖	๔๙.๓๒	๔๗.๘๖	๔๗.๔๖	๕๑.๕๕	๔๗.๘๖	๔๗.๔๖	๕๐.๙๒	๔๗.๘๖	๔๗.๔๖
รวม ๒ ด้าน	๔๓.๐๖	๔๕.๒๕	๔๓.๙๗	๔๗.๑๐	๔๕.๒๕	๔๓.๙๗	๔๙.๐๕	๔๕.๒๕	๔๓.๙๗	๔๗.๖๙	๔๕.๒๕	๔๓.๙๗

จากตารางที่ ๖ พบว่า ร้อยละของคะแนนเฉลี่ยการประเมินคุณภาพผู้เรียน (NT) วิชาคณิตศาสตร์และวิชาภาษาไทย ระดับชั้นประถมศึกษาปีที่ ๓ ในพื้นที่ของสำนักงานศึกษาธิการภาค ๑๖ รวมทั้งสองด้าน คิดเป็นร้อยละ ๔๕.๒๕ เมื่อจำแนกตามรายจังหวัด สรุปได้ ดังนี้ จังหวัดพะเยา รวมทั้งสองด้าน คิดเป็นร้อยละ ๔๙.๐๕ ด้านคณิตศาสตร์ ร้อยละ ๔๖.๕๕ และด้านภาษาไทย ร้อยละ ๕๑.๕๕ รองลงมาจังหวัดแพร่ รวมทั้งสองด้าน คิดเป็นร้อยละ ๔๗.๖๙ ด้านคณิตศาสตร์ ร้อยละ ๔๔.๔๖ และด้านภาษาไทย ร้อยละ ๕๐.๙๒ จังหวัดน่าน รวมทั้งสองด้าน คิดเป็นร้อยละ ๔๗.๑๐ ด้านคณิตศาสตร์ ร้อยละ ๔๔.๘๙ และด้านภาษาไทย ร้อยละ ๔๙.๓๒ และจังหวัดเชียงราย รวมทั้งสองด้าน คิดเป็นร้อยละ ๔๓.๐๖ ด้านคณิตศาสตร์ ร้อยละ ๔๐.๔๒ และด้านภาษาไทย ร้อยละ ๔๕.๖๗ ตามลำดับ



ภาพที่ ๖ ร้อยละของคะแนนเฉลี่ยการประเมินคุณภาพผู้เรียน (NT) วิชาคณิตศาสตร์และวิชาภาษาไทย ระดับชั้นประถมศึกษาปีที่ ๓

ดัชนีที่ ๗ ร้อยละของนักเรียนชั้นมัธยมศึกษาปีที่ ๖ ที่มีคะแนนผลการทดสอบทางการศึกษาระดับชาติด้านพื้นฐาน (O-NET) แต่ละวิชาผ่านเกณฑ์ร้อยละ ๕๐ ขึ้นไป

ตารางที่ ๗ จำนวนนักเรียนชั้นมัธยมศึกษาปีที่ ๖ ที่มีคะแนนผลการทดสอบทางการศึกษาระดับชาติด้านพื้นฐาน (O-NET) แต่ละวิชาผ่านเกณฑ์ร้อยละ ๕๐ ขึ้นไป จำแนกตามกลุ่มสาระวิชาและจังหวัด

จังหวัด/ ระดับ	กลุ่มสาระวิชา														
	ภาษาไทย			สังคมศึกษา			ภาษาอังกฤษ			คณิตศาสตร์			วิทยาศาสตร์		
	จำนวน ผู้เข้าสอบ	จำนวน นร. ที่ได้ คะแนน ๕๐% ขึ้นไป	ร้อยละ	จำนวน ผู้เข้าสอบ	จำนวน นร. ที่ได้ คะแนน ๕๐% ขึ้นไป	ร้อยละ	จำนวน ผู้เข้าสอบ	จำนวน นร. ที่ได้ คะแนน ๕๐% ขึ้นไป	ร้อยละ	จำนวน ผู้เข้าสอบ	จำนวน นร. ที่ได้ คะแนน ๕๐% ขึ้นไป	ร้อยละ	จำนวน ผู้เข้าสอบ	จำนวน นร. ที่ได้ คะแนน ๕๐% ขึ้นไป	ร้อยละ
เชียงราย	๖,๖๗๙	๒,๕๘๑	๓๘.๖๔	๖,๖๙๓	๓๗๕	๕.๖๐	๖,๖๙๖	๖๑๕	๙.๑๘	๖,๖๘๘	๗๐๑	๑๐.๔๖	๖,๖๗๙	๗๔๓	๑๑.๑๒
น่าน	๒,๗๐๔	๑,๑๗๔	๔๓.๔๒	๒,๗๐๖	๒๓๙	๘.๘๓	๒,๗๐๙	๒๑๔	๗.๙๐	๒,๗๐๘	๓๔๓	๑๒.๖๗	๒,๗๐๗	๓๙๑	๑๔.๔๔
พะเยา	๒,๕๘๖	๑,๑๖๘	๔๕.๑๗	๒,๕๘๙	๑๗๒	๖.๖๔	๒,๕๙๑	๑๙๓	๗.๔๕	๒,๕๙๑	๒๗๑	๑๐.๔๖	๒,๕๘๖	๓๕๙	๑๓.๘๘
แพร่	๒,๑๖๕	๑,๑๕๖	๕๓.๓๙	๒,๑๖๙	๒๒๙	๑๐.๕๖	๒,๑๖๘	๑๙๙	๙.๑๘	๒,๑๖๘	๓๓๑	๑๕.๒๗	๒,๑๖๔	๓๕๕	๑๖.๔๐
ศรีภ.๑๖	๑๔,๑๓๔	๖,๐๗๙	๔๓.๐๑	๑๔,๑๕๗	๑,๐๑๕	๗.๑๗	๑๔,๑๖๔	๑,๒๒๑	๘.๖๒	๑๔,๑๖๕	๑,๖๔๖	๑๑.๖๒	๑๔,๑๓๖	๑,๘๔๘	๑๓.๐๗
ระดับประเทศ	๓๖๓,๑๑๓	๑๓๘,๗๑๗	๓๘.๒๐	๓๖๖,๑๑๗	๒๓๑,๑๖๕	๖.๓๓	๓๖๕,๑๗๐	๓๗,๔๒๕	๑๐.๒๕	๓๖๕,๗๗๐	๓๗,๗๑๙	๑๐.๓๑	๓๖๒,๒๘๔	๓๗,๐๐๙	๑๐.๒๖

จากตารางที่ ๗ พบว่า ร้อยละของนักเรียนชั้นมัธยมศึกษาปีที่ ๖ ที่มีคะแนนผลการทดสอบทางการศึกษาระดับชาติด้านพื้นฐาน (O-NET) แต่ละวิชาผ่านเกณฑ์ร้อยละ ๕๐ ขึ้นไป ในพื้นที่ของสำนักงานศึกษาธิการภาค ๑๖ เมื่อจำแนกตามกลุ่มสาระวิชา สรุปได้ ดังนี้ วิชาภาษาไทย ร้อยละ ๔๓.๐๑ รองลงมาวิชาวิทยาศาสตร์ ร้อยละ ๑๓.๐๗ วิชาคณิตศาสตร์ ร้อยละ ๑๑.๖๒ วิชาภาษาอังกฤษ ร้อยละ ๘.๖๒ และวิชาสังคมศึกษา ร้อยละ ๗.๑๗ ตามลำดับ

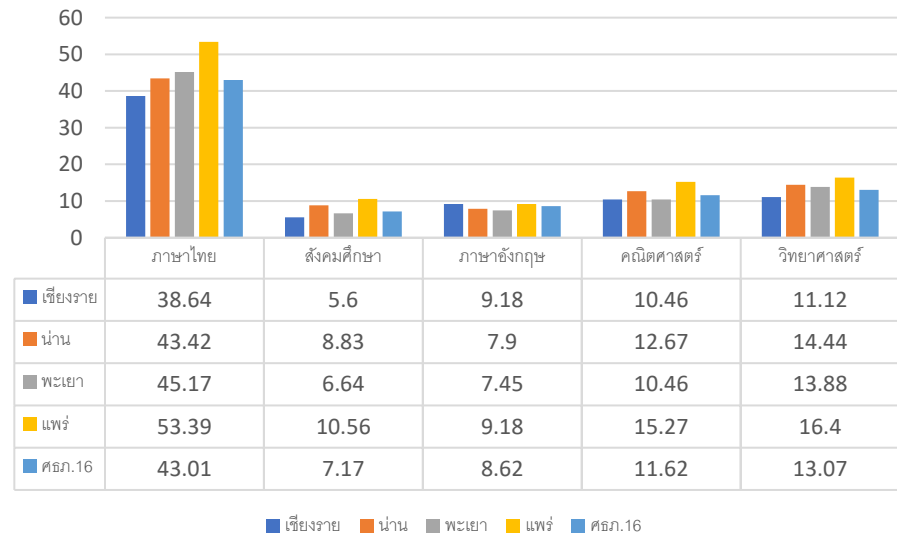
เมื่อพิจารณาร้อยละของนักเรียนชั้นมัธยมศึกษาปีที่ ๖ ที่มีคะแนนผลการทดสอบทางการศึกษาระดับชาติขั้นพื้นฐาน (O-NET) แต่ละวิชาผ่านเกณฑ์ร้อยละ ๕๐ ขึ้นไป จำแนกตามจังหวัด สรุปได้ ดังนี้

จังหวัดเชียงราย วิชาภาษาไทย ร้อยละ ๓๘.๖๔ รองลงมาวิชาวิทยาศาสตร์ ร้อยละ ๑๑.๑๒ วิชาคณิตศาสตร์ ร้อยละ ๑๐.๔๖ วิชาภาษาอังกฤษ ร้อยละ ๙.๑๘ และวิชาสังคมศึกษา ร้อยละ ๕.๖๐ ตามลำดับ

จังหวัดน่าน วิชาภาษาไทย ร้อยละ ๔๓.๔๒ รองลงมาวิชาวิทยาศาสตร์ ร้อยละ ๑๔.๔๔ วิชาคณิตศาสตร์ ร้อยละ ๑๒.๖๗ วิชาสังคมศึกษา ร้อยละ ๘.๘๓ และวิชาภาษาอังกฤษ ร้อยละ ๗.๙๐ ตามลำดับ

จังหวัดพะเยา วิชาภาษาไทย ร้อยละ ๔๕.๑๗ รองลงมาวิชาวิทยาศาสตร์ ร้อยละ ๑๓.๘๘ วิชาคณิตศาสตร์ ร้อยละ ๑๐.๔๖ วิชาภาษาอังกฤษ ร้อยละ ๗.๔๕ และวิชาสังคมศึกษา ร้อยละ ๖.๖๔ ตามลำดับ

จังหวัดแพร่ วิชาภาษาไทย ร้อยละ ๕๓.๐๑ รองลงมาวิชาวิทยาศาสตร์ ร้อยละ ๑๖.๔๐ วิชาคณิตศาสตร์ ร้อยละ ๑๕.๒๗ วิชาสังคมศึกษา ร้อยละ ๑๐.๕๖ และวิชาภาษาอังกฤษ ร้อยละ ๙.๑๘ ตามลำดับ



ภาพที่ ๗ ร้อยละของนักเรียนชั้นมัธยมศึกษาปีที่ ๖ ที่มีคะแนนผลการทดสอบทางการศึกษาระดับชาติขั้นพื้นฐาน (O-NET) แต่ละวิชาผ่านเกณฑ์ร้อยละ ๕๐ ขึ้นไป

๔. ด้านประสิทธิภาพ (Efficiency)

ดัชนีที่ ๘ อัตราการออกกลางคั้นของนักเรียนระดับประถมศึกษา

ตารางที่ ๘ จำนวนนักเรียนที่ออกกลางคั้น ระดับประถมศึกษา จำแนกตามจังหวัดและประเภท

จังหวัด/ระดับ	เชียงราย			น่าน			พะเยา			แพร่			รวม											
	นักเรียนต้นปี	ออกกลางคั้น	ร้อยละ	นักเรียนต้นปี	ออกกลางคั้น	ร้อยละ	นักเรียนต้นปี	ออกกลางคั้น	ร้อยละ	นักเรียนต้นปี	ออกกลางคั้น	ร้อยละ	นักเรียนต้นปี	ออกกลางคั้น	ร้อยละ									
ฐานะยากจน	๔๘,๓๗๖	N/A	N/A	๑๖,๘๔๙			๑๓,๕๖๐			๑๒,๖๘๗	N/A	N/A	๙๑,๔๗๒											
มีปัญหาครอบครัว																								
สมรส																								
มีปัญหาในการปรับตัว																								
ต้องคดี/ถูกจับ																								
เจ็บป่วย/อุบัติเหตุ																								
อพยพตามผู้ปกครอง														๔๓	๐.๓๒							๔๓	๐.๐๔๗	
หาเลี้ยงครอบครัว																								
กรณีอื่น ๆ														๑๗	๐.๑๐								๑๗	๐.๐๑๔
รวม	๔๘,๓๗๖	N/A	N/A	๑๖,๘๔๙	๑๗	๐.๑๐	๑๓,๕๖๐	๔๓	๐.๓๒	๑๒,๖๘๗	N/A	N/A	๙๑,๔๗๒	๖๐	๐.๐๖๑									

จากตารางที่ ๘ พบว่า อัตราออกกลางคั้นของนักเรียนระดับประถมศึกษาในพื้นที่รับผิดชอบของสำนักงานศึกษาธิการภาค ๑๖ มีถึงร้อยละ ๐.๐๖๑ เมื่อจำแนกตามจังหวัดและประเภท สรุปได้ดังนี้ จังหวัดพะเยามีนักเรียนออกเรียนกลางคั้น เพราะว่อพยพตามผู้ปกครอง ร้อยละ ๐.๓๒ และจังหวัดน่านมีนักเรียนออกเรียนกลางคั้น ร้อยละ ๐.๑๐

ดัชนีที่ ๙ อัตราการออกกลางคันของนักเรียนระดับมัธยมศึกษาตอนต้น

ตารางที่ ๙ จำนวนนักเรียนที่ออกกลางคัน ระดับมัธยมศึกษาตอนต้น จำแนกตามจังหวัดและประเภท

จังหวัด/ระดับ	เชียงราย			น่าน			พะเยา			แพร่			รวม		
	นักเรียนต้นปี	ออกกลางคัน	ร้อยละ	นักเรียนต้นปี	ออกกลางคัน	ร้อยละ	นักเรียนต้นปี	ออกกลางคัน	ร้อยละ	นักเรียนต้นปี	ออกกลางคัน	ร้อยละ	นักเรียนต้นปี	ออกกลางคัน	ร้อยละ
ฐานะยากจน															
มีปัญหาครอบครัว															
สมรส		๑	๐.๐๐๒๕											๑	๐.๐๐๑๓
มีปัญหาในการปรับตัว		๑	๐.๐๐๒๕											๑	๐.๐๐๑๓
ต้องคดี/ถูกจับ	๓๙,๔๙๔			๑๓,๖๑๘			๑๒,๒๐๑			๑๑,๑๗๑	N/A	N/A	๗๗,๑๗๑		
เจ็บป่วย/อุบัติเหตุ															
อพยพตามผู้ปกครอง								๘	๐.๐๔๙					๘	๐.๐๑๐
หาเลี้ยงครอบครัว															
กรณีอื่น ๆ					๕	๐.๐๓๗		๖	๐.๐๔๙					๑๑	๐.๐๑๔
รวม	๓๙,๔๙๔	๒	๐.๐๐๕	๑๓,๖๑๘	๕	๐.๐๓๗	๑๒,๒๐๑	๑๔	๐.๐๙๘	๑๑,๑๗๑	N/A	N/A	๗๗,๑๗๑	๒๑	๐.๐๒๗

จากตารางที่ ๘ พบว่า อัตราออกกลางคันของนักเรียนระดับมัธยมศึกษาตอนต้นในพื้นที่รับผิดชอบของสำนักงานศึกษาธิการภาค ๑๖ มีถึงร้อยละ ๐.๐๒๗ เมื่อจำแนกตามจังหวัดและประเภท สรุปได้ดังนี้ จังหวัดพะเยามีนักเรียนออกเรียนกลางคัน เพราะอพยพตามผู้ปกครอง ร้อยละ ๐.๐๔๙ กรณีอื่น ๆ ร้อยละ ๐.๐๔๙ รองลงมาจังหวัดน่านมีนักเรียนออกกลางคัน ร้อยละ ๐.๐๓๗ และจังหวัดเชียงรายมีนักเรียนออกเรียนกลางคัน เพราะสมรส ร้อยละ ๐.๐๐๒๕ มีปัญหาครอบครัว ร้อยละ ๐.๐๐๒๕

ดัชนีที่ ๑๐ อัตราการออกกลางคืนของนักเรียนระดับมัธยมศึกษาตอนปลาย

ตารางที่ ๑๐ จำนวนนักเรียนที่ออกกลางคืน ระดับมัธยมศึกษาตอนปลาย จำแนกตามจังหวัดและประเภท

จังหวัด/ระดับ	เชียงราย			น่าน			พะเยา			แพร่			รวม									
	นักเรียนต้นปี	ออกกลางคืน	ร้อยละ	นักเรียนต้นปี	ออกกลางคืน	ร้อยละ	นักเรียนต้นปี	ออกกลางคืน	ร้อยละ	นักเรียนต้นปี	ออกกลางคืน	ร้อยละ	นักเรียนต้นปี	ออกกลางคืน	ร้อยละ							
ฐานะยากจน	๓๘,๗๘๙			๑๔,๓๖๙			๑๕,๐๑๙			๑๔,๔๐๕	N/A	N/A	๘๒,๕๘๒									
มีปัญหาครอบครัว		๒	๐.๐๐๕๒																	๒	๐.๐๐๒	
สมรส																						
มีปัญหาในการปรับตัว																						
ต้องคดี/ถูกจับ																						
เจ็บป่วย/อุบัติเหตุ																						
อพยพตามผู้ปกครอง														๕	๐.๐๓						๕	๐.๐๐๖
หาเลี้ยงครอบครัว		๑	๐.๐๐๒๖																		๑	๐.๐๐๑
กรณีอื่น ๆ								๑๙	๐.๑๓						๗	๐.๐๔๗					๒๖	๐.๐๓๑
รวม	๓๘,๗๘๙	๓	๐.๐๐๗๘	๑๔,๓๖๙	๑๙	๐.๑๓	๑๕,๐๑๙	๑๒	๐.๐๗๗	๑๔,๔๐๕	N/A	N/A	๘๒,๕๘๒	๓๔	๐.๐๔							

จากตารางที่ ๘ พบว่า อัตราออกกลางคืนของนักเรียนระดับมัธยมศึกษาตอนปลายในพื้นที่รับผิดชอบของสำนักงานศึกษาธิการภาค ๑๖ มีถึงร้อยละ ๐.๐๔ เมื่อจำแนกตามจังหวัดและประเภท สรุปได้ดังนี้ จังหวัดน่านมีนักเรียนออกเรียนกลางคืน ร้อยละ ๐.๑๓ รองลงมาจังหวัดพะเยามีนักเรียนออกกลางคืน ร้อยละ ๐.๐๔๗ และอพยพตามผู้ปกครอง ร้อยละ ๐.๐๓ และจังหวัดเชียงรายมีนักเรียนออกเรียนกลางคืน เพราะมีปัญหาครอบครัว ร้อยละ ๐.๐๐๕๒ หาเลี้ยงครอบครัว ร้อยละ ๐.๐๐๒๖

ดัชนีที่ ๑๑ อัตราการออกกลางคืนของนักเรียนระดับประกาศนียบัตรวิชาชีพ (ปวช.๑ - ๓)

ตารางที่ ๑๑ จำนวนนักเรียนที่ออกกลางคืน ระดับประกาศนียบัตรวิชาชีพ (ปวช.๑ - ๓) จำแนกตามจังหวัดและประเภท

จังหวัด/ระดับ	เชียงใหม่			น่าน			พะเยา			แพร่			รวม			
	นักเรียนต้นปี	ออกกลางคืน	ร้อยละ	นักเรียนต้นปี	ออกกลางคืน	ร้อยละ	นักเรียนต้นปี	ออกกลางคืน	ร้อยละ	นักเรียนต้นปี	ออกกลางคืน	ร้อยละ	นักเรียนต้นปี	ออกกลางคืน	ร้อยละ	
ฐานะยากจน	๑๑,๒๑๐	N/A	N/A	๒,๘๙๓			๔,๔๗๖	N/A	N/A	๔,๕๑๐	N/A	N/A	๒๓,๐๙๕			
มีปัญหาครอบครัว																
สมรส																
มีปัญหาในการปรับตัว																
ต้องคดี/ถูกจับ																
เจ็บป่วย/อุบัติเหตุ																
อพยพตามผู้ปกครอง																
หาเลี้ยงครอบครัว																
กรณีอื่น ๆ															๒๕๙	๘.๙๕
รวม					๑๑,๒๑๐	N/A								N/A	๒,๘๙๓	๒๕๙

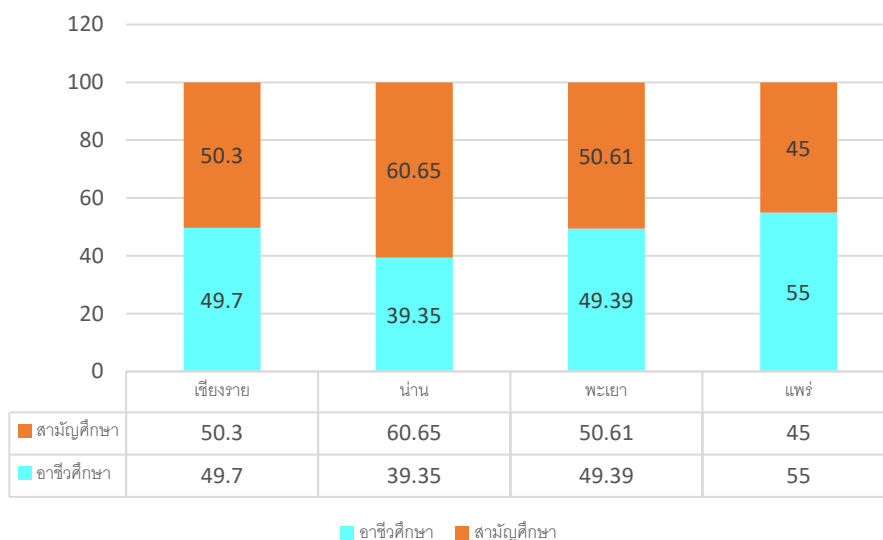
จากตารางที่ ๘ พบว่า อัตราออกกลางคืนของนักเรียนระดับประกาศนียบัตรวิชาชีพ (ปวช.๑ - ๓) ในพื้นที่รับผิดชอบของสำนักงานศึกษาธิการภาค ๑๖ มีถึงร้อยละ ๑.๑๒ เมื่อจำแนกตามจังหวัดและประเภท สรุปได้ดังนี้ จังหวัดน่านมีนักเรียนออกเรียนกลางคืน ร้อยละ ๘.๙๕

๕. ด้านการตอบโจทย์บริบทที่เปลี่ยนแปลง (Relevancy)

ดัชนีที่ ๑๒ สัดส่วนของผู้เรียนอาชีวศึกษาต่อผู้เรียนสามัญศึกษา
 ตารางที่ ๑๒ จำนวนผู้เรียนอาชีวศึกษาและสามัญศึกษา จำแนกตามรายจังหวัด

จังหวัด/ระดับ	จำนวนผู้เรียนอาชีวศึกษา (คน)	จำนวนผู้เรียนสามัญศึกษา (คน)	รวม	สัดส่วน
เชียงราย	๑๕,๙๖๘	๑๖,๑๖๖	๓๒,๑๓๔	๔๙.๗๐ : ๕๐.๓๐
น่าน	๕,๐๙๘	๗,๘๕๙	๑๒,๙๕๗	๓๙.๓๕ : ๖๐.๖๕
พะเยา	๖,๗๗๙	๖,๙๔๖	๑๓,๗๒๕	๔๙.๓๙ : ๕๐.๖๑
แพร่	๗,๒๙๐	๕,๙๗๒	๑๓,๒๖๒	๕๕ : ๔๕
ศธภ.๑๖	๓๕,๑๓๕	๓๖,๙๔๓	๗๒,๐๗๘	๔๘.๗๕ : ๕๑.๒๕

จากตารางที่ ๑๒ พบว่า สัดส่วนของผู้เรียนอาชีวศึกษาต่อผู้เรียนสามัญศึกษา ในพื้นที่รับผิดชอบของสำนักงานศึกษาธิการภาค ๑๖ คิดเป็นสัดส่วน ๔๘.๗๕ : ๕๑.๒๕ เมื่อจำแนกตามรายจังหวัด สรุปได้ ดังนี้ จังหวัดเชียงราย มีสัดส่วน ๔๙.๗๐ : ๕๐.๓๐ จังหวัดน่าน มีสัดส่วน ๓๙.๓๕ : ๖๐.๖๕ จังหวัดพะเยา มีสัดส่วน ๔๙.๓๙ : ๕๐.๖๑ และจังหวัดแพร่ มีสัดส่วน ๕๕ : ๔๕



ภาพที่ ๘ สัดส่วนของผู้เรียนอาชีวศึกษาต่อผู้เรียนสามัญศึกษา

คณะผู้จัดทำ

ที่ปรึกษา

ว่าที่ร้อยตรี ดร.เจษฎาภรณ์ พรหนองแสน

รองศึกษาธิการภาค ๑๕

ปฏิบัติหน้าที่ศึกษาธิการภาค ๑๖

คณะทำงาน

นางสารภี แตนวงศ์

นักวิชาการศึกษาชำนาญการพิเศษ

นายพีระพงษ์ ชมภูพิทักษ์

นักจัดการงานทั่วไปชำนาญการพิเศษ

นายสุทัศน์ หน่อเรือง

นักวิชาการศึกษาชำนาญการ

นายกฤษณา สีไพฑูริ

นักจัดการงานทั่วไปชำนาญการ

นายกฤษณนิรันดร์ แก้วคำอ้าย

นักจัดการงานทั่วไปชำนาญการ

นางเยาวภา เชื้อนเพชร

นักวิชาการพัสดุชำนาญการ

นางสาวพิชญนันทน์ วงศ์หาญ

นักวิชาการเงินและบัญชีชำนาญการ

นางสาวกัญญาณัฐ ต๊ะยามัน

นักวิชาการศึกษา

นางสาวนิรมล สัตยาคุณ

นักวิชาการศึกษา

นางสาวประภาพร ต๋วยสุวรรณ

นักวิชาการศึกษา

นายพัชรดนัย ชัยประการ

นักวิชาการคอมพิวเตอร์

นางสาวยุพาพิน หลีกอ่อน

เจ้าหน้าที่สำนักงานศึกษาธิการภาค ๑๖

นางสาวรจนา จันทร์ไผ่

เจ้าหน้าที่สำนักงานศึกษาธิการภาค ๑๖

จัดเก็บรวบรวมประมวลผลข้อมูล วิเคราะห์ สรุปและเขียนรายงาน

นางสาวประภาพร ต๋วยสุวรรณ

นักวิชาการศึกษา

เผยแพร่และประชาสัมพันธ์

นายพัชรดนัย ชัยประการ

นักวิชาการคอมพิวเตอร์



สำนักงานศึกษาธิการภาค ๑๖

ถนนอุตรกิจ ตำบลเวียง อำเภอเมืองเชียงราย จังหวัดเชียงราย ๕๗๐๐๐

โทรศัพท์/โทรสาร ๐ ๕๓๗๑ ๙๙๑๖

E - Mail : Reo16@sueksa.go.th